

CAPITAL POLÍTICO®

PONEMOS ORDEN



ANIVERSARIO

Custodiar el acero
en México a toda
costa

Entrevista con
María Padilla
Romo, diputada
local de Jalisco

El papel de Movimiento
Ciudadano en las
elecciones
presidenciales

Septiembre 2023
Volumen 25



Mexico \$ 70.00 / USD 5.00



**GRUPO
GABINETE**
Soluciones que mejoran tu vida

@grupogabinete

www.grupogabinete.mx

CONOCE NUESTRAS *divisiones*

Enfocados en trabajar de forma armónica para dar soluciones **innovadoras, óptimas e integrales realizando estrategias específicas.**

ECONOMÍA Y FINANZAS

- Cobranza extrajudicial
- Cobranza judicial
- Cobranza gubernamental
- Recuperación de vehículo

INMOBILIARIA

- Construcción
- Remodelación
- Renta / Venta
- Equipamiento de oficinas

LOGÍSTICA

- Servicio de transporte
- Servicio de mensajería
- Mesa de control
- Planeación de rutas logísticas

COMUNICACIÓN Y MARKETING

- Diseño de identidad e imagen corporativa
- Diseño e implementación de campañas políticas
- Ventas vía call center
- Producción audiovisual

INFRAESTRUCTURA

- Administración de flotillas y cuadrillas
- Instalación de servicios
- Gestión de talento humano por servicio
- Servicio de reclutamiento y de personal

INNOVACIÓN Y CONSULTORÍA

- Consultoría en procesos
- Consultoría en certificación ISO
- Consultoría en modelos de negocios
- Consultoría en soluciones financieras

SOLUCIONES QUE MEJORAN TU *vida*

55 4631 3930 ó 800 4440 032

Filipinas 206, Portales Norte Benito Juárez, CDMX 03303



PREMIOS
**CAPITAL
POLÍTICO**®
2023

CONVOCA

Gobiernos de América Latina en funciones, o que hayan concluido su periodo de gobierno entre 2015 y esta fecha, al **PREMIO Capital Político 2023**

» Innovación para la gobernanza y la gestión pública de América Latina.

Reconociendo la noble **labor Política**



Busca las bases en: www.CapitalPolitico.Net/Premio



En esta edición de Capital Político, conmemoramos nuestro segundo aniversario con la exploración del contexto electoral que se construye alrededor de la anticipada selección de "candidatos" a la presidencia de México. Aunque todavía no son designaciones oficiales, el inédito enfrentamiento entre la aspirante del bloque opositor al gobierno (compuesto por PRI, PAN y PRD) y la candidata del bloque de la 4T, conformado por Morena, Partido Verde y Partido del Trabajo, representa una transición relevante en la historia política de México.

En esta colaboración hago un análisis del escenario político que se ha gestado en torno a la alta probabilidad de que la dirigencia del país quede en manos de una mujer y se pregunta si detrás de este proceso no subyace una nueva forma de menospreciar la capacidad de gobierno de las mujeres.

Erick Lobo aplica el "Diagrama de Nolan" para evaluar la posición y las inclinaciones políticas de las candidatas Gálvez y Sheinbaum. El autor concluye que existe un alto grado de similitud en sus creencias y posiciones, que se les puede considerar de corte progresista. En términos ideológicos, esta similitud de visiones contrasta con la oferta electoral que se ha vivido recientemente en las contiendas de otras partes del mundo.

En otra contribución, Héctor Ruiz López nos recuerda que los procesos "adelantados" tienen cosas buenas y malas, pero que, como todo proceso de selección, hay triunfadores y derrotados, dolidos y engañados. Señala que probablemente habrá una "operación cicatriz" en cada grupo político para fomentar la reconciliación interna, pero falta ver cómo será la participación de Movimiento Ciudadano, ya que este partido podría inclinar la balanza en la contienda.

En este contexto, nuevamente presento las diferencias entre coalición política y alianza electoral, señalando que la coalición de Gálvez requiere de colaboración estrecha y un programa de gobierno conjunto entre los partidos políticos participantes, pero será un ejercicio fútil si los participantes deciden

abandonarla y se desentienden del arreglo político general.

En su texto, Manuel Gameros explora la noción de lealtad partidista, argumenta que se ha ido transformando en lealtad a los símbolos identitarios y que hoy depende de muchas variables situacionales que previamente no tenían la misma relevancia. La coyuntura dicta que posición se puede adoptar y, parafraseando a Ortega, el autor puntualiza: "yo soy leal, si mis circunstancias políticas me lo permiten"

En entrevista, la diputada María Padilla Romo nos presenta una panorámica general sobre su papel en la política y en el Congreso de Jalisco. La anteriormente delegada regional de Programas para el Desarrollo de la Secretaría de Bienestar señala que la lucha por la equidad de género es permanente y que las mujeres se deben estar listas para ocupar cargos relevantes en la actualidad.

Rogelio Rodríguez aduce que en septiembre no sólo marca el inicio de la sucesión presidencial, sino que también la construcción de un nuevo Proyecto de Nación. Subraya que la situación actual favorece al abanderado de Morena para ganar las elecciones con un margen amplio. Sobre todo, por la preferencia popular que aún tiene López Obrador.

Roberto Martínez arguye que, en términos prácticos, la anulación del voto en la casilla electoral es igual a la abstención de ejercer dicho derecho. Las dos acciones implican una reducción del universo de sufragios efectivos, lo que refuerza el valor del voto emitido en el sentido de la mayoría. Así, el abstencionista o el "anulacionista" pueden terminar apoyando, involuntariamente, a la peor o más nociva alternativa.

Desde una perspectiva más general, Eleazar Pérez expone la lógica para valorar la acción de votar, tanto en términos personales como sociales, aduce que, si aspiramos a mejores gobiernos y Estados más justos, debemos tener conciencia de la importancia del voto en el sentido social, ya que "todos juntos pensamos mejor que uno solo".

Enrique Villarreal califica al populismo como personalista, autoritario, polarizante y conflictivo, dice que el obradorismo no pretende convencer, sino imponer su visión a la sociedad, pero que solo con la construcción de grandes acuerdos (ideológicos, electorales, etc.) con el mayor número

de fuerzas políticas y sociales se logrará movilizar a la ciudadanía para derrotar al oficialismo y evitar el retorno del populismo.

Inma Ramírez, en su aportación para Capital Político, comenta las implicaciones que se imputan al liberalismo sobre el daño ambiental que padecemos, pero argumenta que, más allá de tendencias ideológicas, debemos centrarnos en el papel activo que tienen los gobiernos y en los patrones de consumo de la sociedad actual.

Desde otra perspectiva, Margarita Gaspar señala que es necesario modernizar y agilizar la gestión pública, al mismo tiempo que se da prioridad al bienestar social y se crean políticas públicas encaminadas a la eficiente cobertura de necesidades, pero que este proceso requiere de servidores públicos preparados que estén especializados en el desempeño de sus funciones.

Por otro lado, Sofía Conrero nos ofrece elementos a considerar al gestionar el talento humano en las organizaciones y enfatiza la necesidad de contar con un abordaje estratégico e integral.

En su texto, Natacha Díaz retoma el tema de la inmigración a nivel global y nos expone algunos de los casos más relevantes (Venezuela, Centroamérica, Mediterráneo y otros) para recordarnos que aún hay pocas políticas migratorias que realmente valoran la vida humana y que se ha normalizado la violencia contra los inmigrantes (legales y no legales).

En su artículo, Juan Tinoco analiza la situación de los Cooperativistas Turísticos de Quintana Roo ante la construcción del Tren Maya y puntualiza que falta tener políticas públicas más integrales que ayuden al desarrollo de estas agrupaciones para que puedan desarrollarse a la par de las grandes industrias turísticas privadas.

En su artículo para Capital Político, Dennys Barba revisa el peso del sector acerero en el contexto económico del país y alude a las medidas que el gobierno ha implementado para proteger a los productores nacionales y regionales, particularmente a través del incremento en tarifas arancelarias, enmarcadas en el Anexo 10 de la Reglas Generales de Comercio Exterior.

En el entorno internacional, Malkah Nobigrot señala que nunca un expresidente había sido formalmente acusado por la comisión de delitos en Estados Unidos (EE.UU). Esto cambia con Trump, a quien se

le siguen cuatro procesos penales, además de varios procesos civiles. Sin embargo, Trump sigue en plena campaña política para repetir como presidente. La autora nos detalla las características e implicaciones de estas acusaciones.

Otro texto, de Carlos Simões, nos explica la relación entre capital político y corrupción en Brasil, destacando que el capital político es el resultado de la construcción de relaciones y vínculos entre personas e ideas, que pueden ser legales, pero también, eventualmente, conducir a actividades turbias y a la corrupción, en demérito del desarrollo nacional.

Ivanna Torrico comenta en su artículo sobre el impacto de la comunicación que apela a las emociones de Javier Milei y cómo ha sido efectivo para generar atención y movilizar a la gente en Argentina. La autora se pregunta hasta dónde la habilidad para conectar emocionalmente con el público ha ido ganando relevancia en los procesos electorales recientes.

Luis Jair Pacheco reflexiona sobre efemérides ocurridas en el mes de septiembre y, tras abordar el caso chileno y la posible participación del gobierno de EUA en la caída de Allende, nos lleva a Colombia para señalar que se viven tiempos peligrosos y escenarios confusos, en donde el quehacer político está impregnado de personas poco competentes que se ubican a la sombra del poderoso de turno para aprovecharse de la ciudadanía.

Gabriela de Abreu se pregunta ¿quién necesita un sistema de salud pública? y compara el caso de los servicios médicos en EE.UU. y Brasil. La autora argumenta que la desigualdad social imperante exige que el Estado asuma su responsabilidad, ya que la mayoría de la población necesita atención médica gratuita.

En su aportación de este mes, Cintia Gil revisa la situación de la pobreza en Alemania y destaca que hacen falta políticas públicas que se ajusten a la realidad que viven los niños, jóvenes y pensionados, ya que la alta inflación de los últimos meses los ha dejado con menor capacidad adquisitiva y un futuro incierto.

Carlos Martínez Sandoval

DIRECTORIO

Carlos Enrique Martínez Sandoval
Fundador y presidente

Erick Lobo
Director Editorial

Sergio Mayer Bretón
Director de Relaciones Públicas

Juan Muñoz de Cote Amescua
Director Comercial

Carlos Enrique Martínez Sandoval
Editor Responsable

Sergio Ramírez
Director de Marketing y Transformación de Negocios

José Esteban Sánchez Pedroza
Editor de Empresas

Manuel Ponce Juárez
Editor Web

Daniela Gómez Galicia
Editor Inteligencia

Eduardo Jiménez Gamboa
Diseño e Ilustración Digital

Mayra Ocampo Ballesteros
Director Online

Magali Gasca Fonseca
Editor Fotografía

Andrea Rodríguez
Corrección de Estilo

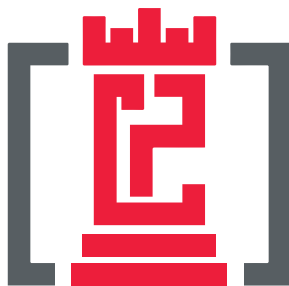
Capital Político Año 3 No. 25 Septiembre 2023, es una publicación mensual, editada por Carlos Enrique Martínez Sandoval. Con número del Certificado de Reserva de Derechos al Uso Exclusivo del Título que expide el Instituto Nacional del Derecho de Autor, 04-2022-090617323600-102. Certificados de Licitud de Título y Contenido (en Tramite), en Campos Elíseos 174, Bosques de Chapultepec, Miguel Hidalgo, cp. 11580 Ciudad de México.

Impresa por Xpressgráfica 28 Norte no. 616 col. Los Remedios cp. 72370 Puebla Puebla.

Distribuida por Deustomex Servicios Comerciales SA de CV. Calle 31 Oriente 2022 Local L Col. El Mirador, Cp. 72530 Puebla, Puebla.

Las opiniones expresadas por los autores no necesariamente reflejan la postura del editor de la publicación.

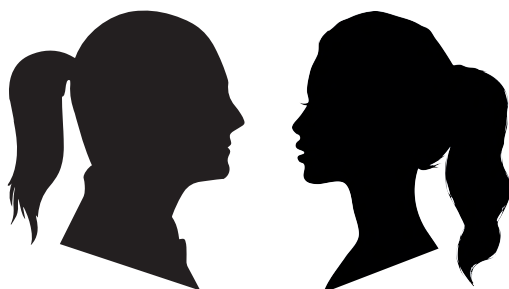
Queda estrictamente prohibida la reproducción total o parcial de los contenidos e imágenes de la publicación sin previa autorización.



CONTENIDO

- 8 | Capital político en Brasil.
- 12 | ¿Te has preguntado cuánto vale un voto? Un dilema entre la elección y la decisión.
- 16 | Después de todo ¿Quién necesita un sistema de salud pública?
- 17 | Importancia de la preparación en los servidores públicos y funcionarios.
- 20 | Septiembre, siempre en septiembre.
- 24 | Una nueva hegemonía.
- 26 | La lealtad en tiempos electorales.
- 30 | El Diagrama de Nolan y la oferta política presidencial de 2024.
- 32 | ¿Es Claudia o es mujer?
- 36 | El papel de Movimiento Ciudadano en las elecciones presidenciales.
- 44 | Trump, sus litigios, y algunas novedosas disyuntivas jurídicas.
- 48 | Entrevista con: María Padilla Romo, diputada local de Jalisco.
- 52 | Custodiar el acero en México a toda costa.
- 54 | Alemania y el aumento de la pobreza infantil.
- 58 | Derribando el mito del liberalismo como promotor del daño ambiental.
- 60 | ¿Normalizamos la violencia migratoria?
- 62 | México en la encrucijada para la construcción de un nuevo proyecto de nación.
- 66 | La esterilidad del voto nulo.
- 70 | Las revelaciones de un veraniego vestido rosa.
- 74 | Quién gestiona el talento humano en las organizaciones? Un abordaje estratégico e integral.
- 76 | El falso discurso del gobierno federal y de Quintana Roo ante el tren maya
- 80 | La libertad a través de las emociones avanza.
- 82 | La construcción de una coalición

DESTACADAS



¿Es Claudia o es mujer?



La esterilidad del voto nulo



El placer de conducir

La marca BMW® y sus logotipos son marcas registradas de BAYERISCHE MOTOREN WERKE AKTIENGESELLSCHAFT (BMW AG) y se encuentran licenciadas a favor de BMW de México, S.A. de C.V. **Imágenes de carácter ilustrativo.**

T H E

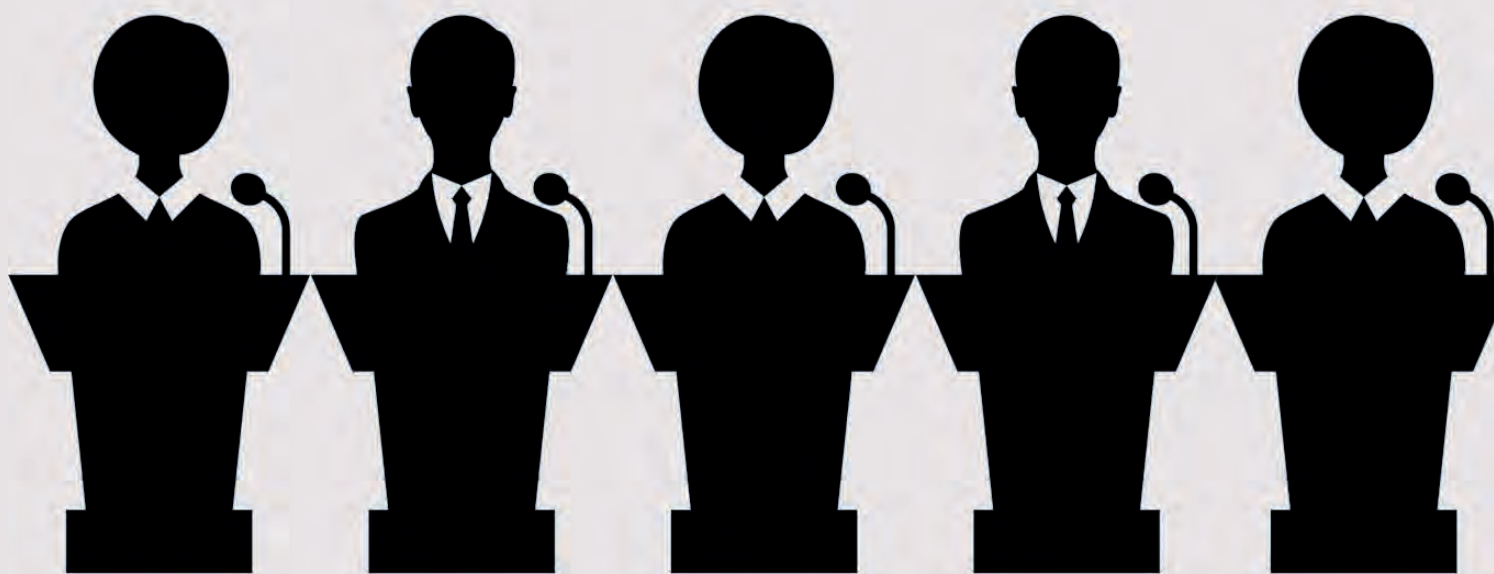
X M



Escanea y
descubre:



CAPITAL POLÍTICO EN BRASIL



Ser político significa tener entre tus habilidades el hábito de hablar y relacionarte con la gente, así el candidato mantiene activo su capital político. El sociólogo francés Pierre Bourdieu fue uno de los primeros autores en plantear reflexiones sobre el "capital político". La expresión es sinónimo de reconocimiento, popularidad, apoyo y aceptación pública.

Observando desde lejos, o incluso viviendo cerca de los políticos, observo a algunos de estos "profesionales de carrera política", hombres o mujeres que se familiarizan con esta expresión, uniendo estrategias y poniéndolas en práctica para alcanzar votos en períodos electorales. Actualmente, las grandes socias del capital político son sin duda las redes sociales, más incluso que los medios de comunicación tradicionales, además de la interacción pública. A través de estos canales es que el "candidato postulante" tendrá una plataforma para aumentar su visibilidad y buscar legitimidad como figura política pública.



Quienes quieran generar y acumular repercusión necesitan trabajar su imagen y credibilidad permanentemente, porque ¿de qué servirá desarrollar una serie de atributos y buscar vincular una imagen positiva, de buena persona o de un excelente profesional si cuando los potenciales electores pueden acceder a su trayectoria en redes sociales, donde su pasado no existe o cuando está ahí no es el mejor?

Objetivamente, la persona interesada en desempeñar la función política necesita actuar de manera ética y responsable. Innegablemente, los candidatos pueden y deben hacer ajustes a su propia imagen y comportamiento.

Brasil y la política

Los medios de comunicación registran diariamente la corrupción endémica que corroe nuestro país por todos lados. No queda ningún "santo", un mal que afecta a todos los sectores de nuestra sociedad. Médicos de servicio público que mienten cuando dicen que trabajan sus horas, pero que en realidad están en sus consultorios privados, dejando a los enfermos esperando atención para esperar una cita que no llega. Oficiales de las fuerzas armadas que transportan joyas

recibidas por el gobierno brasileño y las venden en el exterior. Abogados que cambian en todo momento las estrategias de defensa de sus defendidos, al margen de los llamados juramentos, dejando muy lejos de las salas de "justicia" lo que convencionalmente se llamó Ética Profesional.

Nuestro país tiene una población penitenciaria de más de 700,000 reclusos que crece un 10 % anual. Hacinados en las celdas, lo mejor que pueden hacer los presos es especializarse en diferentes áreas del crimen, ya que la educación no formaba parte de la gran mayoría de estos hombres y mujeres. Cada vez se vuelve más claro que para que haya desarrollo económico en Brasil, necesitamos capital, es decir, un conjunto de conocimientos, habilidades y actitudes que favorezcan la realización del trabajo, porque es a través de él que circulan nuevas ideas, se produce más el progreso tecnológico de forma intensiva, que aumente la productividad de la economía, lo que, seamos sinceros, sería bueno para la sociedad.

Proceso de aprendizaje

El conocimiento es transmisible y puede difundirse a través de generaciones, de procesos de socialización e interacción social; a partir de esta interacción con el mundo que nos rodea, producimos y reproducimos conocimiento e información. Por todas estas razones, para la teoría del capital humano, la educación es efectivamente importante y termina favoreciendo la búsqueda de ingresos de las personas, ya que mejora su percepción del mundo y sus habilidades. El capital político, por otro lado, es el resultado de la construcción de relaciones y vínculos entre personas e ideas, que pueden ser legales, pero también, eventualmente, conducir a actividades turbias y a la corrupción. Si la acumulación de capital humano tiene un papel positivo en el desarrollo económico, la acumulación de capital



La población penitenciaria en Brasil asciende a 726,000 personas

político no implica necesariamente un beneficio para la sociedad. Esta distinción me hizo pensar en el papel de la educación en este momento convulso y delicado que atraviesa nuestro país, en el que la corrupción se expande sin vergüenza y sin miedo al castigo.

Delincuentes x Corruptos

Veamos la distinción, la designación de delincuente, sopesemos los costos y beneficios cuando estas personas practican una acción indebida. Los corruptos (que también son delincuentes) actúan racionalmente, basándose en esta misma idea de costos y ganancias. Así, un individuo sólo se corrompe si el beneficio de sus actos es mayor que el valor esperado de ser atrapado, en consecuencia, de ser castigado. Sin embargo, en los llamados "delitos" suele estar, por un lado, el delincuente y, por el otro, la víctima. A diferencia de la corrupción, donde ambos participantes en el acto son culpables. Tanto el agente que paga el soborno como el que lo recibe están cometiendo el delito de corrupción y obteniendo alguna ventaja mediante este acto. La víctima, en este caso, somos todos nosotros, la sociedad que paga sus consecuencias.

La corrupción es un problema grave que afecta a todos los países del mundo y que, en niveles elevados, como en el caso de Brasil, puede perjudicar gravemente el crecimiento económico y ampliar la brecha de desigualdad social.

Indicadores en el mundo: Educación x Corrupción

En 2017 se publicaron dos indicadores globales que pueden explicar esta relación. El primero, de Transparencia Internacional, es un ranking sobre la percepción de la corrupción en el mundo. De los 176 países analizados, Brasil quedó en la posición 79. En las primeras posiciones, Dinamarca, Nueva Zelanda, Finlandia y Suecia. El segundo indicador fue el Ranking de Educación, realizado por la Organización para la Cooperación y el Desarrollo Económico (OCDE), de los 36 países analizados, Brasil ocupa el penúltimo ranking.

No estaría mal decir que hoy el Capital Político de Brasil es centrarse en las personas y la inversión en educación es la dimensión que se debe buscar para reducir la corrupción en el país; en consecuencia, hacerla crecer, porque la educación tiene la capacidad de estimular la capacidad del individuo para monitorear mejor el funcionamiento de los políticos e identificar actos corruptos.

Aprender es acceder a datos; hoy, los países considerados menos corruptos tienen los mejores desempeños en educación.



CARLOS FERNANDO SIMÕES FILHO

Consultor, experto en políticas públicas municipales.

CONTRATA

- Pista de hielo
- Tobogán de hielo
- Villas navideñas
- Árboles de navidad Monumentales



PISTAS DE HIELO



 5554310031



¿TE HAS PREGUNTADO CUÁNTO VALE UN VOTO? UN DILEMA ENTRE LA ELECCIÓN Y LA DECISIÓN

En numerosas ocasiones podemos confundir el costo monetario que representa emitir nuestro voto con el valor real que tiene y es que hay subjetividades dentro del valor que yacen en lo relativo, desde un valor simbólico o nulo, hasta una responsabilidad civil que las personas toman en cuenta a la hora de un sufragio.

El voto es la expresión pública o secreta de una elección (bajo las teorías de la elección) entre una lista de posibles opciones a elegir, es libre y democrático en la mayoría de países de América Latina, gracias a las independencias de muchos de ellos alrededor del siglo XIX, cuando las ideas de libertad y justicia que nacieron en la revolución

industrial permearon en las latitudes americanas.

El valor de un voto, desde una perspectiva personal, es relativo y está determinado por el sentido democrático de cada persona, es cierto que existe una correlación lógica y deducible que, entre mayor preparación académica, experiencia profesional o lectura, se logra una perspectiva más razonada acerca de las decisiones que se toman al elegir en un sufragio. En tanto, elección y decisión no es lo mismo: la elección conlleva un proceso simple y no razonado de una preferencia, mientras que la decisión implica un acumulado de valores y razones que no siempre pueden ser las acertadas, sino las más convenientes.



Por ello, el valor de un voto desde lo personal hace una parada obligada en la razón del mismo, que nos orilla a emitirlo o no en el grado de conciencia social del entorno, el nivel cultural y los problemas a los que se enfrenta el sujeto a partir de su contexto social, entre muchas más circunstancias acerca del mismo.

Ahora, en sentido político (régimen democrático) el valor de un voto varía dependiendo el tipo y la calidad de la democracia a la que nos estemos refiriendo, es cierto que todos los votos valen lo mismo (democracias directas) sin embargo, la disyuntiva pareciera no ser "justa" del todo, que aquel que elige por aquel que decide, es decir, un voto de elección y no un voto de decisión. Aquí encontramos las democracias parlamentarias y no directas, que representan, en la filosofía de la democracia, decisiones más razonadas que suelen hacerse a colectivos o fracciones parlamentarias y estas a su vez conformar gobiernos frente a las elecciones directas, como el sistema presidencial mexicano, colombiano o peruano.

El valor de un voto en sentido social representa la configuración positivista de avanzar hacia una mejora continua del entorno en el colectivo, aspirar a mejores gobiernos y estados más justos. "Todos juntos pensamos mejor que uno solo" podría ser una frase acuñada bajo la voz popular, es decir, las elecciones de muchos podrían volverse decisiones colectivas que traduzcan el sentimiento del pueblo y las verdaderas necesidades.

Pero ¿y el costo del voto? La necesidad de expresar de manera ordenada e institucionalizada

nuestra voluntad, ya sea por elección o decisión, bajo un amparo de legislaciones, es directamente proporcional al grado de confianza que nos tenemos como sociedad y a nuestras instituciones, los costos de las votaciones en sociedades, las nuevas modalidades de voto digital, telemático, digital o web, nos han ahorrado el costo comparado con cualquier sistema tradicional de elecciones donde uno marca la boleta física y esta se cuenta al final en un escrutinio que refleja la fórmula ganadora. Sin embargo, para llegar a una totalidad del voto digital, aún hay barreras kilómetros atrás que debemos superar como sociedades latinoamericanas, como la energía eléctrica en poblados lejanos o los servicios básicos que proporcionan las municipalidades o demarcaciones locales.

En tanto el valor por parte personal es importante, también lo es desde la parte social e institucional. Mientras el colectivo social haga conciencia del valor que quiere darle a su voto, podemos acercarnos a mejorar nuestras democracias y así llegar a tener mejores gobiernos para todos

Recuerda que las decisiones de unos pueden convertirse en elecciones de otros y cuando estés por emitir tu voto pregúntate ¿estás tomando una decisión o haciendo una elección?



ELEAZAR PÉREZ CASTRO

Consultor, Director de Imagen Política Edomex.





FENDI

ROMA

DESPUÉS DE TODO ¿QUIÉN NECESITA UN SISTEMA DE SALUD PÚBLICA?



La salud es un servicio que debería entregarse completamente al sector privado por su alto costo económico para el Estado. En Estados Unidos tienes salud si puedes pagarla, ya que los ciudadanos tienen el poder de decidir sobre la inversión en su economía. Después de todo ¿quién necesita un sistema de salud pública?

Si se necesita una donación de órganos, un corazón, por ejemplo, el sistema privado estadounidense proporciona este servicio por el valor de US\$ 1'664,800 (aproximadamente R\$ 8.1 millones de reales), imagino que cualquier trabajador estadounidense tiene ese monto para cubrir los gastos que abarcará este procedimiento. Después de todo ¿quién necesita un sistema de salud pública?

En Brasil, tenemos el Sistema Único de Salud (SUS) que es costoso para las arcas públicas, atiende a toda la población brasileña, proporciona medicamentos, consultas, exámenes, cirugías de forma gratuita. Cuenta con programas de tratamientos preventivos y curativos (individuales y colectivos), trabaja con los principios de equidad, universalidad, descentralidad e incluso organiza la cola de espera gratuita para la donación de órganos. Sí, podemos recibir un trasplante de corazón y no

pagar nada por ello. Quizás la realidad brasileña sea diferente a la estadounidense (o muy cercana), nuestra realidad está permeada por la desigualdad social y no todos pueden pagar los servicios de salud, por lo tanto, la mayoría de la población necesita atención médica gratuita.

También me atrevo a decir que el SUS puede y debe mejorar, ser más costoso para las arcas públicas, por una razón: el Estado brasileño puede permitirse una salud pública de calidad, como es el deber de nuestro país desde 1988.

Sin embargo, la salud no debe ser vista como un gasto, sino como una inversión, debemos educarnos para pensar en la salud como un derecho, como un elemento creador de dignidad humana, como algo inseparable de una sociedad democrática, como una creación de vida. Después de todo, ¿quién necesita un sistema de salud pública? Responderemos todos: ¡NOSOTROS!



GABRIELA DE ABREU OLIVEIRA.

Investigadora y analista política brasileña.

IMPORTANCIA DE LA PREPARACIÓN EN LOS SERVIDORES PÚBLICOS Y FUNCIONARIOS

Vivimos en una era de transformación ideológica en donde es muy importante estar a la vanguardia de los avances tecnológicos. En esta era existe un choque entre la ideología tradicional y la moderna, donde los principios y valores se amoldan más a las necesidades personales que a un bienestar social, donde la manipulación de los medios de comunicación bombardea con ideas que permean a la sociedad y la gestión de estas ideas se adapta a lo más publicitado en dichos medios, se limita la creatividad y el desarrollo de un pensamiento crítico; en muchas ocasiones, los cuestionamientos se constriñen a lo que las pantallas nos reflejan, sin existir un escrutinio consiente de las consecuencias de las ideas de algunas personas que tienen el poder del uso de las pantallas para hacer críticas o propuestas sin fundamento y muchas veces sin conocimiento del impacto que se generan. En esta era cualquier persona influye a los demás si tiene alguna característica que agrade, comúnmente sin que se cuestione lo que manifieste, si lo expone de forma que llame la atención, usando las herramientas tecnológicas y todas sus novedades.

Esto, en el desempeño de la función pública, también permea en tomas de decisiones importantes. Si bien es cierto es necesario modernizar y agilizar la gestión pública, es cierto igualmente que debe haber un orden y priorizar el bienestar social y las políticas públicas encaminadas a la cobertura más eficiente de necesidades;

asimismo, es cierto que dichas políticas públicas deben ser realistas, tener la posibilidad de concretarse y mostrar alcances significativos, motivo por el cual se afirma que es necesaria la preparación de los servidores públicos, especializándolos en el desempeño de su función; es decir, quienes tienen el poder de la toma de decisiones deben estar preparados para tener la capacidad de medir los alcances de las decisiones que toman, para lo cual su preparación profesional evidentemente es necesaria. Dicho de otra forma, las acciones en el gobierno se basan en las normas establecidas y quién emite dichas normas debe conocer de forma tangible la operación de las acciones o gestiones que está regulando. En los gobiernos existen formas de identificar el enfoque que cada persona puede tener para determinado puesto, por poner un ejemplo, existen los perfiles de puestos, entre otros parámetros de identificación para ocupar cargos o puestos dentro de una administración pública. En México, uno de los principales problemas que se enfrentan es la falta de sensibilidad en las legislaciones, pues a quienes legislan no se les exige una adecuada preparación para lo que se considera el pilar de las acciones, como lo son las normas. Sin embargo, si desde la trincheras de los funcionarios y servidores públicos existe la preparación adecuada, el análisis y cuestionamiento de las normas que resultan invisibles e inoperantes, a todas luces habría forma de objetar y cuestionar las mismas con los mecanismos adecuados, como lo son las controversias constitucionales, por poner un ejemplo. En conclusión, desde los legisladores hasta los operadores y administradores deben tener una amplia preparación y constante actualización para poder realizar un desempeño de sus funciones eficiente, eficaz y efectivo.



MARGARITA GASPAR

Especialista en transparencia y protección de datos.



Soñar
es vivir
y
Vivir es increíble®



SEPTIEMBRE, SIEMPRE EN SEPTIEMBRE

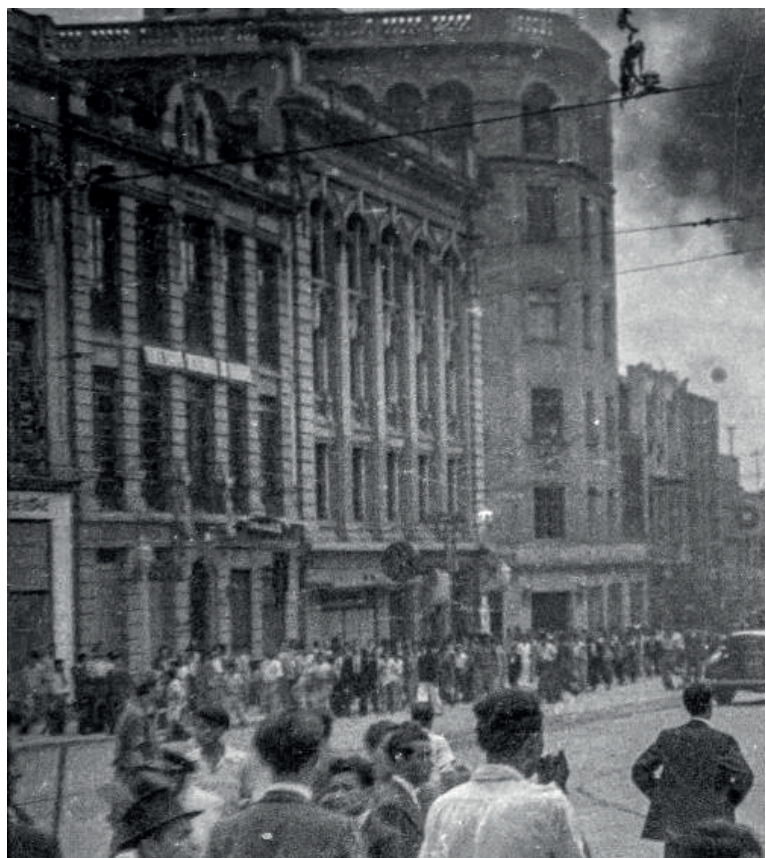
En esta oportunidad nos unimos a la celebración de una vuelta más al sol que nos mantiene vivos, saludables y alertas, y que, gracias a todo el equipo de Capital Político, ha venido realizando cada mes aportes y agudas miradas críticas y propositivas del acontecer en cada uno de sus territorios. Septiembre, según la historia, exhibe algunos hechos siniestros, pero también positivos y trascendentes. En el ámbito internacional, el aceleramiento de la globalización iniciado a partir de la década de los setenta y ochenta destacó los cambios e impactos en el mundo, especialmente en América latina. El 4 de septiembre de 1970, un presidente socialista, Salvador Allende gana por primera vez las elecciones democráticas en Chile; tres años más tarde, en 1973 es derrocado por una junta militar encabezada por el dictador Augusto Pinochet, cuyas madres de hijos desaparecidos de manera criminal se niegan a olvidar y menos a perdonar.

Cincuenta años más tarde, en pleno 2023, a raíz de la desclasificación de archivos de la NSA (Agencia Nacional de Seguridad, 2020) se sabe que una agencia de inteligencia de Estados Unidos (durante el gobierno de Richard Nixon) fue pieza fundamental para que, según el discurso del Gran



mismo sucedió en Venezuela, Brasil, Paraguay, Uruguay, Argentina, Bolivia y en general, en Centro América, por citar algunos casos ya conocidos. Afirma Kissinger (Diplomacy, 1994:698), "todos los líderes son solitarios, [...] Al referirse a Richard Nixon dijo: para Nixon el mundo estaba dividido entre amigos y adversarios, [...] Contaba con un equilibrio de poder para producir estabilidad y consideraba que unos Estados Unidos fuertes eran esenciales para el equilibrio mundial".

La política oscila cual péndulo, de izquierda a derecha y viceversa. Unas veces es predecible cuando los asesores de la geopolítica mundial, como el entonces poderoso Henry Kissinger y W. Rogers en Estados Unidos, establecieron las directrices para el ejercicio de operaciones ocultas y cómplices en los territorios seleccionados contra todos aquellos que se atrevan a desafiar las políticas y el estilo de vida "americano" bajo el sueño y los principios de libertad, prosperidad económica individual y orden al sistema establecido, el "democrático". En Colombia, se tienen antecedentes aún más antiguos, como lo sucedido con el entonces candidato presidencial (1945) liberal progresista, Jorge Eliecer Gaitán, asesinado el 9 de abril de 1948 durante el gobierno del conservador Mariano Ospina Pérez (Fernández T. Tamara E., 2004) dando origen a lo que



se conoce como "el bogotazo", una reacción violenta, partidista y emocional de parte de los seguidores del caudillo, considerado una esperanza de cambio en las causas sociales de la desigualdad e inequidad, en especial de los más pobres.

Desde entonces, estos crímenes de Estado han generado una ola imparable de violencia y muertes que tienen en común la promesa de cambio del régimen o del sistema político establecido (político) y el ocultamiento de actividades criminales y corruptas de quienes detentan el poder y uso de recursos del Estado de Derecho. Unas veces se justifica de parte del extremo derecho, como razón de Estado y otras que son muertes buscadas o premeditadas sin razón, pero que no encajan en las investigaciones judiciales, ni en la lógica del respeto ni en la dignidad humana, según la otra orilla y el Derecho Internacional Humanitario (DIH).

Lo cierto es que se ha creado una subcultura política, social y criminal que, desde la percepción ciudadana, afecta a la administración de justicia (el debido proceso) y favorece más al victimario que a las víctimas de estos. La situación de inseguridad en toda la región es desesperada y los ciudadanos, que están en medio de bandidos y fuerzas del Estado, seguirán presionando para que los legisladores



terminen fácilmente aprobando medidas del tipo "uso legítimo de la defensa", el porte de armas y una cadena interminable de nuevas violencias sin estrategias de educación ni compromiso ciudadano fundado en la institucionalidad, el sentido de justicia y la confianza mutua.

Para entender por qué en Colombia no se termina con la violencia crónica, habría que examinar precisamente su estructura política, económica y sociocultural. Los escándalos como el de Odebrecht, las redes clientelares de algunos congresistas y altos exfuncionarios de gobiernos pasados evidencian que el sistema electoral actual está viciado, además, la rama legislativa y la judicial no están respondiendo adecuadamente a la inserción del país en los escenarios globales ni a las exigencias del avance tecnológico y científico del más alto nivel. Más preocupante y peligroso para la estabilidad política es llegar a la conclusión de que los electores regionales son culpables por insistir en elegir a legisladores que no tienen competencias ni sentido de verdad, justicia y reparación, ni saberes del administrativo público, solo tienen intereses particulares y un largo historial delictivo que ocultan con una gran masa monetaria que les permite comprar conciencias pobres y desnutridas de intelecto, moralidad y responsabilidad.

El miedo a la inseguridad que acorrala a los ciudadanos no enredados es el arma perfecta que utilizan los políticos cuestionados del establecimiento ortodoxo o tradicional y los "nuevos", para hacerles creer a los incautos y curtidos electores que son ellos los indicados para darles la tan anhelada "seguridad democrática", cuando desde el examen histórico a sus gestiones públicas anteriores se sabe que son los candidatos más incompetentes y mentirosos, que se amparan en saberes y experiencias que curiosamente no fueron efectivas durante su largo camino de las fuentes y recursos del Estado, diseñados y dirigidos desde sus cómodas posiciones y cargos públicos ejercidos sin mucho éxito y si muchos cuestionamientos.

El pensamiento de cientos de ilustres y no tantos, se rinde ante tanta barbarie, intolerancia y traición. Colombia y el mundo viven hoy escenarios confusos en donde el intelecto es atacado por los menos competentes, pero que se ubican siempre a la sombra del poderoso de turno. Así ha sido, es y al parecer seguirá siendo, es el origen de la pobreza, la desigualdad, la injusticia, el subdesarrollo y la subyugación a los caprichos y vanidades que alimenta los egos y fantasías del alfa macho que lidera a la pequeña tribu que gobierna a las masas de creyentes y analfabetos políticos funcionales que se ocultan en la vastedad del mundo de las redes sociales virtuales.

Finalmente, las siguientes fechas de septiembre que resalto positivas son: la primera, el 8 de septiembre de 2023, que celebra el día internacional de la alfabetización y del periodista; el 21 que establece el día internacional de la Paz y el 22 de septiembre que conmemora el aniversario de la Universidad Nacional de Colombia y, por supuesto, el aniversario de nuestra Revista Capital Político, septiembre de 2023.



LUIS JAIR PACHECO

Consultor, profesor universitario y analista político.

NUEVA OUTLANDER PHEV





ES PERFECTO EQUILIBRIO

HÍBRIDO-ELÉCTRICO-ENCHUFABLE

Colores y equipamiento varían de país a país. Consulta especificaciones locales con tu Distribuidor Autorizado Mitsubishi Motors.

NUESTRO ORIGEN
ES LA CALIDAD



    MitsubishiMex

mitsubishi-motors.mx

7 AÑOS DE GARANTÍA REAL
KMS ILIMITADOS
DEFENSA A DEFENSA


MITSUBISHI
MOTORS
Drive your Ambition

UNA NUEVA HEGEMONÍA



El célebre marxista Antonio Gramsci escribió: “en virtud de que la burguesía ejerce el poder, no solo mediante un dominio económico y la coacción física, sino a través de hegemonizar, política, ideológica y culturalmente al resto de la sociedad, entonces, el proletariado, si aspira a liquidar el orden burgués y refundar el Estado, deberá erigir una nueva hegemonía para alcanzar el poder, primero, y luego para gobernar; es decir, la clase obrera deberá superar su gremialismo, establecer alianzas sociales, asumir sus luchas, buscar consensos y amalgamar el conjunto de las reivindicaciones en una concepción ideológica común que las contenga en un bloque unificado, y encabezar el ascenso a la cima, y desde el gobierno ejercer su hegemonía para realizar su proyecto de transformación social”.

En México, la hegemonía autoritaria de la élite posrevolucionaria comenzó a quebrarse desde los años sesenta del siglo pasado, aunque su colapso se produjo a raíz de las crisis y ajustes neoliberales de los años ochenta y noventa. En este sentido, la transición a la democracia, principalmente a partir de la alternancia en la presidencia, reveló la necesidad de que las élites en el poder erigieran una nueva hegemonía para el establecimiento de un Estado democrático, lo que conllevaba no solamente un cambio político (nuevo pacto constitucional) sino también económico (modelo poskeynesiano) y social (estado benefactor). Sin embargo, las élites de la transición fueron incapaces de ello; en cambio, agudizaron problemas endémicos del país (corrupción, impunidad, pobreza, violencia, etc.) y abrieron la puerta al populismo.

Por su propia naturaleza, el populismo es personalista, autoritario, polarizante y conflictivo, al establecer una perpetua contienda entre “el pueblo y la oligarquía”. Por ende, no aspira a conseguir amplios consensos sociales, sino se concreta a consolidar el apoyo incondicional de quienes integran su clientela política (grupos corporativos, adultos mayores, etc.), que son fácilmente subordinables y movilizables, a través de las dádivas y el bombardeo propagandístico para la confrontación con aquellos sectores que su jefe excluyó del “pueblo”, como a los empresarios y a las clases medias, de difícil manipulación y supeditación. El obradorismo no pretende convencer, sino imponer su visión a través del show mediático (mañaneras), y el uso intensivo de los medios y recursos comunicacionales del Estado. Si bien ello le ha servido para mantener la popularidad,

su clientela dura y rentabilidad electoral, no ha construido una hegemonía alternativa; que Morena y sus aliados sean la fuerza mayoritaria no significa que sean hegemónicos, debido a que carecen de un proyecto aceptado por la mayoría de la sociedad y por su tendencia al sectarismo corporativo-clientelista. Por el contrario, los obradoristas han fomentado la polarización y el encono.

Hasta ahora, las clases medias han encabezado la lucha político y social contra el régimen obradorista, particularmente con voto de castigo, movilizaciones y redes sociales, que han impedido el avasallamiento ideológico de la “4T”, sobre todo, han empujado a los partidos opositores a integrar frentes legislativos y político-electorales (incluyendo importantes acciones judiciales) para contrarrestar al oficialismo. En este sentido, cobra relevancia la aparición de Xóchitl Gálvez, quien se ha revelado como una excepcional candidata, con fuerte respaldo de la sociedad civil y de la ciudadanía, ahora con la responsabilidad de liderar un proyecto (a expresarse, por ejemplo en la plataforma electoral y el programa de gobierno), que contemple la pluralidad de visiones y demandas, no sólo de los integrantes del Frente Amplio por México, sino principalmente de la heterogénea alianza policlasista antiobradorista, que la hará triunfar, y será su sostén político en la presidencia de Gálvez, y a los ulteriores gobiernos que se comprometan con la construcción del Estado democrático.

Vencer a los obradoristas en el 2024 será difícil, porque la presidencia saliente tiene mucho que perder, y hará todo lo posible por imponer a su “corcholata”. Sin embargo, si se adopta una perspectiva hegemónica, esto es, de construir grandes acuerdos (ideológicos, electorales, etc.) con el mayor número de fuerzas políticas y sociales y se logra movilizar a la ciudadanía, no sólo se podrá derrotar al oficialismo, sino erigir un bloque policlasista que sirva de apoyo para las políticas de Estado que requiere el país y que eviten el retorno del populismo.



ENRIQUE VILLAREAL

Catedrático universitario, historiador, analista político y escritor.

LA LEALTAD EN TIEMPOS ELECTORALES



La lealtad es un tema complicado en términos políticos; a simple vista, parecería ser sencillo: uno mantiene una postura y se apeg a las premisas ideológicas, a los acuerdos partidistas y/o a las personas con quien se ha hecho equipo. Sin embargo, las vicisitudes coyunturales y las discrepancias que pueden existir en la definición del “bien mayor” o entre objetivos a mediano y largo plazo, así como la oportunidad de cristalizar los intereses personales hacen que el concepto de lealtad se diluya y que surjan significativas diferencias de interpretación entre los actores implicados.

Aunque estas diferencias pueden existir desde antes, es común que se “revelen” al público cuando se avecinan procesos electorales. Más allá de las promesas que se puedan ofrecer al electorado en la antesala de unos comicios –que posteriormente se podrían no cumplirse– la demagogia de lealtad se refiere a actos públicos que acompañan las muestras de respaldo o rechazo hacia un “candidato

hermano” o una “compañera de proyecto”. Tomemos el caso de las elecciones del 2024 en México para explorar la demagogia de la lealtad, en particular algunas expresiones que emergen con el “adelantamiento” en la develación de candidatos, tanto oficiales como de oposición.

En teoría, los ejercicios electorales democráticos buscan ir depurando el conjunto de contendientes para que al final del proceso se enfrenten los “mejores” candidatos. En la práctica, todo mundo busca obtener algún tipo de ventaja sobre sus contrincantes y la contienda se llega a convertir en un circo de varias pistas en donde cada histrión político busca que el público siga, se entretenga y prefiera su espectáculo. En términos de lealtad política, la contienda se puede transformar fácilmente en una farsa –en algunos casos, tragicomedia— en donde prevalecen las simulaciones (incluso cuando un aspirante se retira y “concede” a favor de otro candidato).

En muchos casos, este proceso de “decantación” de contendientes se transforma en “desencanto” conforme avanza el proceso. Antes, un político leal a un partido normalmente apoyaba en las urnas al candidato que designaba la alta jerarquía de dicho instituto político (es decir, se “disciplinaban” para no sufrir mayor desprecio) pero hoy, no es extraño que al sentirse traicionados decidan abandonar el partido, incluso, trabajar a favor de otro contendiente. La lealtad partidista se ha ido transformando en lealtad a los símbolos identitarios que hoy depende de muchas variables situacionales que previamente no tenían la misma relevancia.

Desde una perspectiva amplia, la demagogia de la lealtad busca manipular emociones, miedos y esperanzas para obtener el apoyo popular. La lucha se realiza en la esfera pública a través de propaganda, retórica, desinformación y agnotología (la hoy tan popular difusión de fake news y/o publicación de datos científicos erróneos o tendenciosos). Convencer a la gente de que el rival es desleal y mentiroso (característica que se podría adjudicar a casi cualquier político) se puede convertir en el objetivo central de la estrategia mediática de cualquier contendiente.

Si se logra establecer la deshonestidad del “otro” en la conciencia popular, se puede expandir y diversificar la premisa para desacreditar todo lo que pueda decir. Así, cuando argumentos fundamentales o pequeños detalles se colocan en torno a ese punto de referencia —la falta de honestidad del contrincante— se puede generar desconfianza sobre todo lo que plantea. Sin embargo, las acusaciones pueden ir en ambos sentidos. ¿Quién traiciona a quién? ¿AMLO a Ebrard o viceversa? ¿Quién está jugando “chueco”? ¿Quién está haciendo competencia desleal?

En las batallas simbólicas al interior de un partido, el desafío es quién logra posicionarse como leal y quién se queda con el estigma de traidor. Cualquiera puede ser acusado de deslealtad sino está en los planes de la dirigencia. Esto ocurre tanto en partidos de izquierda (no podemos olvidar el modelo de Stalin) como en partidos de derecha (no se puede ignorar el caso de los republicanos en la época de Trump).

Tácticamente, se puede usar a alguien reconocido o de confianza para el público (que muchas veces, no es una persona confiable, pero sí una figura mediática) para señalar que la candidata A o B ha sido desleal, AMLO puede acudir a este mecanismo desde su púlpito presidencial. No se tiene que demostrar la deshonestidad de alguien, sino simplemente plantear la posibilidad de que lo sea para que se genere un rumor que puede ser muy destructivo. Cualquier persona podría llegar a “sazonar” sus comentarios con la esperanza de protegerse o dañar a un rival. Muchas veces, el reto del candidato es: “yo no soy el traidor, me están traicionando”. Lo importante no es quién es desleal sino quién es “culpable” de traición ante los ojos del público.

En el caso de México, vemos casos en que una aspirante sale de la contienda porque las encuestas no la favorecen o tal vez porque la dirigencia del partido no la respalda; o que el contendiente “A” reclama que hubo irregularidades en el proceso y/o que “el piso no estaba parejo”; es decir, que el esquema de selección favorecía a la candidata “B” desde el principio y que ya había un acuerdo preestablecido. Hacer esta denuncia es desleal, dirían algunos.

También vemos que el contendiente “C” declina para convertirse en jefe de campaña de la contendiente “D”, lo que puede implicar eventualmente acomodo en el gabinete de “D”, pero que es visto como traición por otros candidatos; o simplemente que alguien “traicione” sus principios en torno a temas ecológicos “temporalmente” porque se adhiere a principios de mayor profundidad. Todo puede convertirse en una traición, dependiendo del punto desde donde se analice.

El avance del proceso democrático no siempre es muy claro. La decantación del proceso electoral debe basarse en las ideas y programas de trabajo de los contendientes, pero, en realidad, responde a muchas variables. El cabildeo y las negociaciones tras bambalinas son comunes en el proceso y quien no se ajusta a las reglas puede acusar y/o ser acusado de deslealtad. No siempre se puede constatar quién traiciona a quién. Sin embargo, siempre queda la sospecha de que hay algo de verdad detrás de lo que se afirma con fuerza y se repite en el entorno mediático.

En política no se puede tener certeza y no es necesario que uno haga una declaración falsa para ser desleal. Si renuncio a mi afiliación política a un instituto, puedo afirmar que es el partido el que se ha alejado de los ideales que me llevaron a ser parte de él, aunque en realidad me voy porque no me dieron el apoyo que esperaba para mi candidatura. La coyuntura dicta qué posición puedo adoptar. Churchill, el gran político británico, era muy pragmático y estuvo dispuesto a cambiar de partido cuando consideraba que era necesario para avanzar en sus objetivos políticos y contribuir al bienestar de su país.

El dilema no es tanto si soy leal, sino más bien a qué estoy siendo leal, lo cual es mucho más que un dilema meramente teórico. La demagogia de la lealtad plantea desafíos que van más allá de las razones que pueden sustentar la legitimidad del quehacer político, es una cuestión de los medios, fuerzas y oportunidades que circundan a un político; parafraseando a Ortega, “yo soy leal, si mis circunstancias políticas me lo permiten”.



MANUEL GAMEROS ESPONDA

Director General Adjunto de Formación e Innovación.
Subsecretaria de Prevención y Participación Ciudadana, SEGOB



PRADA



EL DIAGRAMA DE NOLAN Y LA OFERTA POLÍTICA PRESIDENCIAL DE 2024

En el complejo panorama de la política, a menudo es difícil comprender dónde se encuentran verdaderamente nuestras creencias y posiciones ideológicas, así como las de candidatos a puestos de elección popular. Sin embargo, gracias al trabajo pionero de David F. Nolan, desde hace más de 50 años se ha podido trazar un mapa conciso de la ubicación de ideologías políticas a través de su famoso "Diagrama de Nolan" (también conocido como "Gráfico de Nolan" o "Test de Nolan").

David F. Nolan fue un politólogo y político estadounidense egresado del MIT que en 1971 publicó un artículo llamado *"Classifying and Analyzing Politico-Economic Systems"* en la revista *The Individualist*.

Su contribución más destacada al campo de la ciencia política fue crear una herramienta simplificada que ha ayudado a millones de personas a entender mejor las inclinaciones políticas en el espectro político.

El Diagrama de Nolan es un gráfico bidimensional (a partir de un tipo de sistema cartesiano) que busca representar las opiniones políticas en función de dos dimensiones clave: la posición económica y la posición sociopolítica. Su principal intención fue mejorar la dicotomía reduccionista de izquierda y derecha y así ofrecer más posibilidades, de acuerdo con la opinión económica y la opinión personal de un individuo. Nolan argumentó que estas dos dimensiones son cruciales para comprender las creencias políticas de manera más completa.

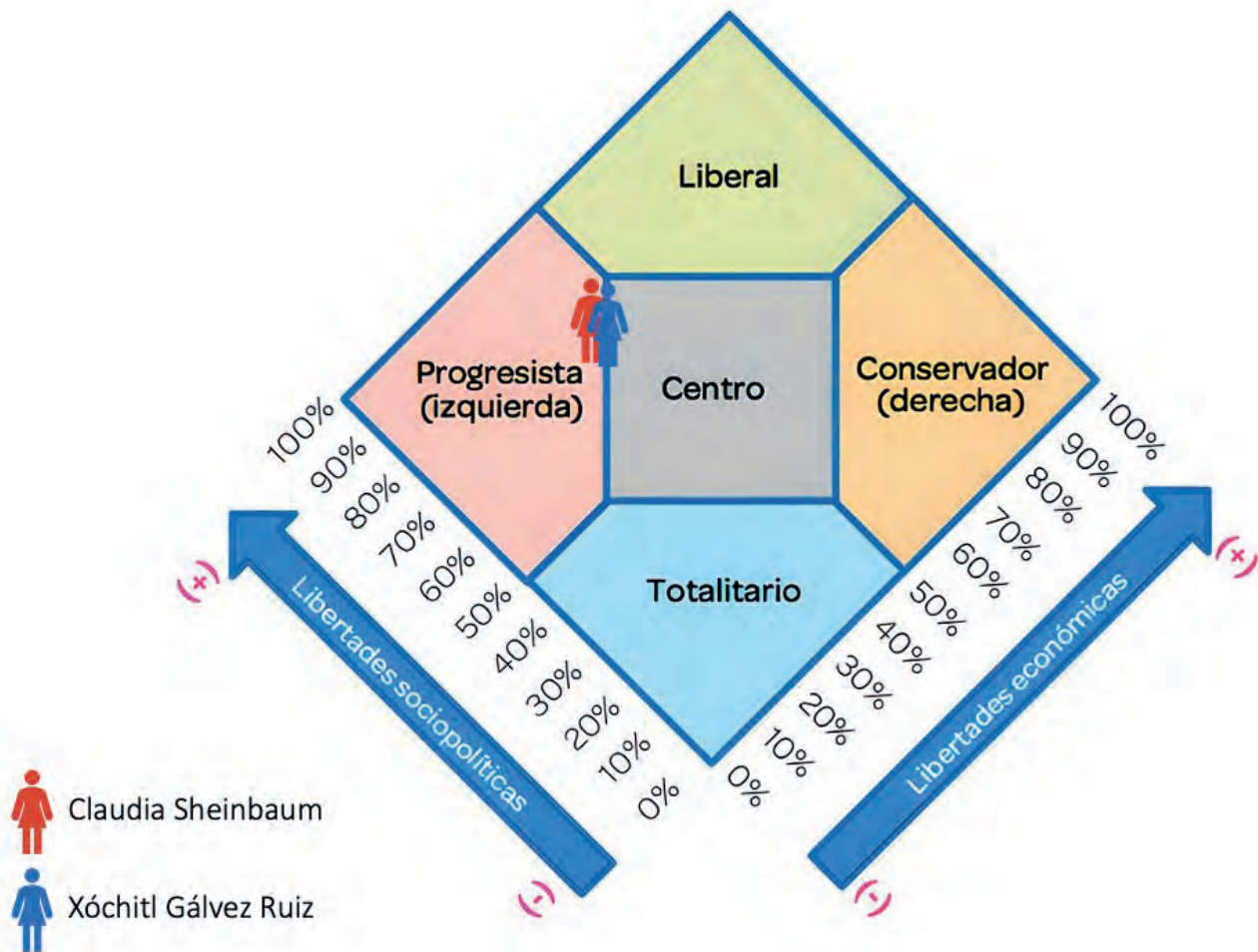
En la dimensión económica, el Diagrama de Nolan abarca desde el gobierno controla la economía en gran medida, hasta donde el mercado tiende a ser libre de la intervención gubernamental. En la

dimensión sociopolítica personal, va desde la autoridad en su punto más alto (donde el gobierno controla fuertemente las vidas de las personas) hasta la autoridad en su punto más bajo (donde se defiende la libertad individual en todas las áreas de la vida).

La contribución clave de Nolan fue permitir la autoclasificación en este diagrama, lo que proporciona una representación visual de las creencias políticas propias, e incluso, de terceros. Este enfoque elimina la necesidad de etiquetas simplistas que a menudo no reflejan adecuadamente la diversidad de opiniones en una sociedad. El Diagrama de Nolan ha demostrado ser una herramienta invaluable para el análisis político y la toma de decisiones, identificando posibles contradicciones.

El domingo 2 de junio del próximo año se llevarán a cabo elecciones presidenciales en México y la campaña electoral probablemente se centrará en las dos candidatas punteras en los sondeos de opinión: Claudia Sheinbaum Pardo (Morena, PVEM y PT) y Xóchitl Gálvez Ruiz (PAN, PRI y PRD). Siendo esto así ¿qué pasaría si aplicamos a estas dos candidatas el Diagrama de Nolan?

Utilizando las opiniones emitidas de forma recurrente por cada una de ellas en entrevistas en diferentes medios de comunicación en el último año sobre temas como libertad de expresión, religión, servicio militar, sexo, drogas, seguridad, discriminación, inmigración, nación, medio ambiente, globalización, impuestos, pensiones, solidaridad, permisos, sindicatos, sanidad, bancos, grandes y pequeñas empresas, mercado laboral; se procedió a atender los 20 reactivos que contiene el test, cada uno con tres diferentes opciones para contestar. ¿Cuáles fueron los resultados?



Los resultados visualizados en la Gráfica de Nolan señalan un alto grado de similitud en sus creencias, ambas con posiciones ideológicas mayoritariamente de corte progresista.

Lo anterior nos muestra que en la oferta política de cara a las elecciones para la Presidencia de la República en México se ha instalado en buena medida el progresismo (al menos entre las figuras más competitivas para esta próxima elección) como narrativa hegemónica en la esfera de la discusión pública.

Lo anterior es contrario a las tendencias que se están dando en buena parte del mundo occidental a nivel electoral en los últimos tiempos, en donde dicha oferta se ha desarrollado con claros contrastes de tipo ideológico. Cito como referencias los casos de Biden y Trump en los Estados Unidos, Meloni y Letta en Italia, Macron y Le Pen en Francia, más recientemente Lula y Bolsonaro en Brasil, Milei y Massa en Argentina.

Para los comicios de 2024 en México, los electores se enfrentarán a una realidad política que, al menos ideológicamente, parece ofrecer una gama muy limitada de visiones, posturas y creencias ideológicas durante la campaña electoral que se

avecina. Esta falta de diversidad ideológica se refleja en la marcada polarización que prevalece en el panorama político del país.

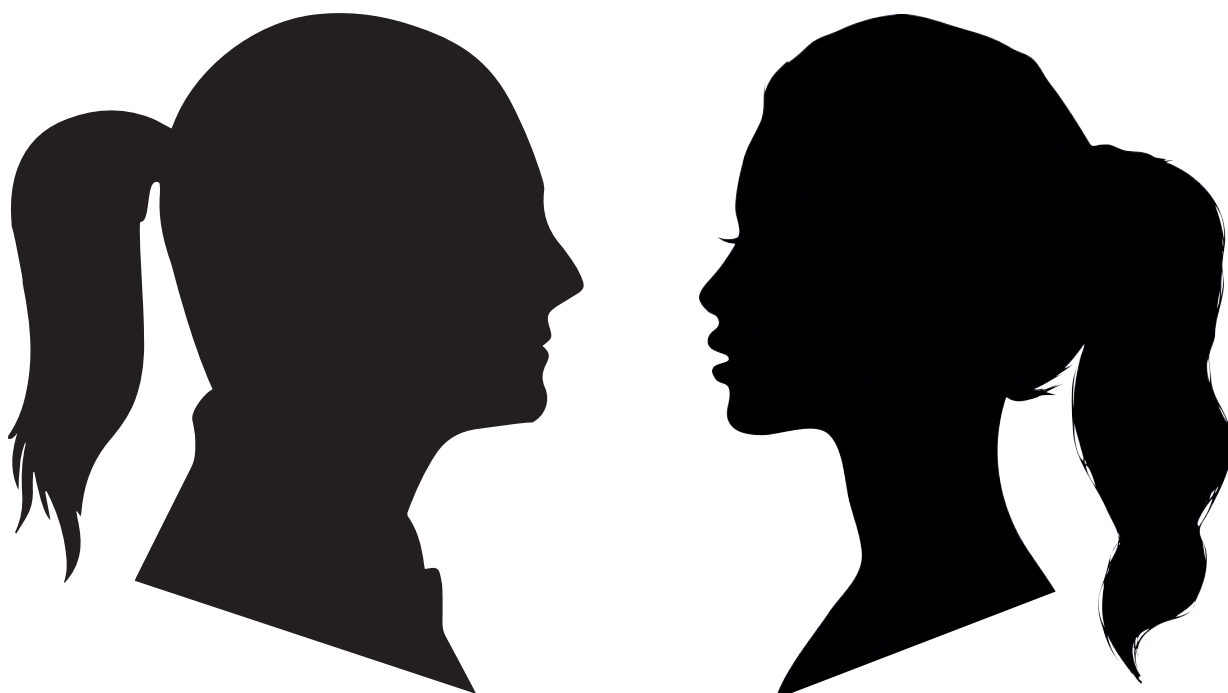
Por un lado, los votantes observarán la opción de continuar con el proyecto de la llamada "Cuarta Transformación", liderada por el actual presidente y su movimiento de Morena. Por otro lado, se encuentra el denominado "Frente Amplio por México", una coalición que aglutina a los partidos PAN, PRI y el PRD.

Sin embargo, muchos votantes podrían sentirse frustrados por la falta de opciones que reflejen completamente sus valores e intereses individuales. En este contexto, es esencial que los ciudadanos participen activamente en el proceso político, presionando a los candidatos y partidos para que aborden sus preocupaciones desde diferentes ángulos y busquen soluciones efectivas a los desafíos que enfrenta México, que no son pocos.



ERICK LOBO
 Consultor, Director General
 de Politics & Government
 Consulting.

¿ES CLAUDIA O ES MUJER?



El escenario político en México apunta a que la próxima presidenta constitucional de nuestro país será una mujer.

Esto debería ser motivo de celebración para todos, pero parecería que existen corrientes de pensamiento que se ufanan en demeritar el valor de todos los seres humanos por igual y continúan glorificando virtudes que en sí mismas nos deberían dar vergüenza, porque ejemplifican lo que hemos hecho como sociedad en detrimento de las mujeres.

Sin menoscabo de las preferencias que cada elector considere para elegir un proyecto de país en el periodo 2024 - 2030, hay una sola cosa que no se puede regatear como sociedad: el triunfo de una lucha centenaria para lograr igualdad de condicio-

nes para mujeres y hombres en nuestro país. Llegar a este momento histórico ha costado mucho sufrimiento y violaciones flagrantes a los derechos universales de todo ser humano, sobre todo de las mujeres.

En vísperas de este hito que marcará positivamente la historia de México, yace oculto en el subtexto de la contienda electoral, una nueva forma de disminuir nuevamente a las mujeres mexicanas.

Hagamos un ejercicio para comprender a cabalidad la transición que debemos asumir con toda responsabilidad ante este suceso.

Les propongo un ejercicio para que dimensionen la apología que se pretende difundir. En caso de

que fuesen varones con las mismas historias personales. ¿Cómo sería la narrativa?

Un hombre con ascendencia indígena que a base de esfuerzo en el comercio informal pudo estudiar una carrera universitaria, logró establecerse en la Ciudad de México con una empresa relacionada a su antecedente académico y eventualmente fue invitado a la participación política con el objetivo de apoyar a las comunidades indígenas del país. Continuó su labor política en el mismo sentido dentro del Congreso de la Unión, pero lamentablemente no fue electo por los votantes de su estado natal para gobernarlo; es una gran historia de éxito personal, pero no implica que se pueda asociar a la habilidad para conducir un país tan complejo como México.

Por otro lado, un hombre destacado en su carrera académica, el primer hombre en el año 1995 en ser aceptado para postular a un Doctorado de Ingeniería en Energía por la UNAM, con una visión de desarrollo sustentable para beneficiar la vida de las familias más necesitadas en el territorio nacional. Activista, se integra a la vida política y logra ser electo Jefe de Gobierno de la Ciudad de México, la décima ciudad más poblada del mundo que, incluyendo la zona conurbada, llega a más de 20 millones de habitantes y su desempeño en este monumental desafío es sobresaliente. Pensaríamos que es un servidor público de carrera que tiene capacidad para gobernar y que ha pasado con éxito la prueba en una situación muy compleja, aportando además una visión de crecimiento y mejora de las condiciones materiales para todos los habitantes gobernados.

Si tuvieses que elegir entre ambos, quitando el color de su partido, ideología personal y solamente tomando en consideración la experiencia para ocupar el cargo de Presidente Constitucional de los Estados Unidos Mexicanos para que garantice con su habilidad política, académica y, sobre todo, su experiencia de gobierno en un país tan diverso y con problemas que requieren atención inmediata.

¿A quién elegirías?

Ante el escenario político de México de cara a la elección presidencial de 2024 subyace un peligro muy grave para el avance en la lucha por la igualdad y los derechos de las mujeres. Convertir la elección en una perpetuación del estereotipo nefasto de ser mujer en México.

Por un lado, tenemos a la ingeniera Xóchitl Gálvez, que es un ejemplo de superación, una mujer que ha tenido que escapar a base de tesón de una cultura machista en donde sufrió las vejaciones reprobables a una mujer que definitivamente debemos seguir luchando por erradicar. Ni una más debe pasar por lo que pasó la senadora Gálvez.

Por otro lado, tenemos a la doctora Claudia Sheinbaum, quien es la primera mujer en participar en un Doctorado de Ingeniería en la UNAM en 1995 y que sus principios morales la condujeron a dedicar su vida al servicio público, principalmente para lograr la igualdad y mejorar las condiciones materiales de todos los ciudadanos desde el gobierno, poniendo énfasis en los más desprotegidos.

En una entrevista, la doctora Sheinbaum menciona, por ejemplo, que de manera universal en México es indispensable crear las condiciones materiales para la educación temprana de todas las niñas y niños del país. Enfatiza, que el concepto de "guardería" es en sí mismo una sintaxis retrograda ¿por qué las mujeres trabajadoras de México tienen que "guardar" a sus hijos en algún lugar para poder salir a buscar el sustento de su familia? Esta visión humanista, sobre todo la experiencia y el conocimiento para llevarla a cabo, es precisamente el nuevo paradigma de mujeres y hombres en igualdad.

Sería incongruente calificar a cualquiera de las dos desde un punto de vista moral de mejor o peor persona, porque sería un nuevo disfraz para la violencia de género. Sin embargo, estamos en un momento histórico en donde debemos ser responsables y dar un avance significativo en el cambio de paradigma y reflexionar a profundidad el significado de igualdad.

En esta decisión no debería ser una variable si es una mujer o un hombre quien encabece el rumbo de nuestro país, mucho menos perpetuar el concepto que el sufrimiento de una mujer indígena se considere una condición suficiente para que dirija un Estado; es imperativo que tengamos una verdadera perspectiva de igualdad y reconocer en una mujer su experiencia, visión de crecimiento y lo más importante, que garantice la posibilidad de darle voz y condiciones necesarias a todas las mujeres de México, niñas, niños, hombres, comunidades indígenas, con una visión de unidad en torno a los ciudadanos y en este caso con experiencia real de gobierno.

La decisión está entre elegir y confirmar en el subtexto un funesto estereotipo de la mujer mexicana o de manera genuina optar por una mujer que tiene capacidad probada y fundamentada en principios igualitarios para gobernar un país tan complejo como México.



CARLOS MARTÍNEZ

Fundador Capital Político.

The logo for EVF (Estrategia de Ventas y Finanzas) is displayed in a white hexagonal shape at the top center of the page. The letters 'EVF' are in a bold, sans-serif font, with the 'V' being a larger, stylized orange letter.A black and white photograph of three people in a business meeting. A man on the left is looking towards a woman in the center and a man on the right. They are all looking down at some papers on a table. The woman is resting her chin on her hand. The man on the right is wearing a watch.

ESPECIALISTAS EN BLINDAJE DE MARCAS, PATENTES, DERECHOS DE AUTOR Y CREACIÓN DESARROLLO DE FRANQUICIAS

PROFESIONALISMO Y EXPERIENCIA A SU SERVICIO

Asesoría permanente, profesional y dinámica, la mejor atención personalizada a su alcance.

ABOGADOS ESPECIALISTAS EN PROPIEDAD INTELECTUAL Y DERECHO HUMANO

Oficinas en Ciudad de México y Cholula, Puebla

WWW.EVFMARCAS.COM



PUEBLA 222 2256537 | 222 7098970



CDMX 55 11070777



LOS CABOS 624 1783571

PERFECT®

— We Make It Happen —

¿EVALUANDO INVERTIR EN ESTADOS UNIDOS?

APÓYATE CON NOSOTROS.

- Gestión de Riesgos.
- Soft Landing.
- Análisis del Negocio o Proyecto.

EL PAPEL DE MOVIMIENTO CIUDADANO EN LAS ELECCIONES PRESIDENCIALES

En México se vive una efervescencia política frente a la anticipada selección de “candidatos” a la Presidencia de la República por parte del bloque opositor al gobierno, entiéndase el Frente Amplio por México, compuesto por PRI, PAN y PRD, y el bloque de la 4T, conformado por Morena, Partido Verde y Partido del Trabajo. Quedando como una tercera opción Movimiento Ciudadano (MC), quien hasta la fecha ha decidido no aliarse y competir solo en las próximas elecciones presidenciales, esto a pesar de sus conflictos internos entre Dante Delgado y Enrique Alfaro.

Estos procesos adelantados han mostrado cosas buenas y malas, dependiendo de la perspectiva desde donde se analice. Como en todo proceso de selección, hay triunfadores y derrotados, dolidos y engañados. Esto sucede cada seis años, es normal hasta cierto punto. Lo que comienza ahora será la operación cicatriz, es decir, una etapa de reconciliación interna, lo que muchos llaman el “recuento de los daños”, para evitar el mayor número de fracturas internas. Por cierto, en los tres bandos hubo conflictos internos, ninguno ha salido ileso de estos procesos.

Una de las cuestiones rescatables de estos procesos es que existe la gran posibilidad de que México, por primera vez en su historia, sea gobernado por una mujer. Esto si consideramos que tanto Xóchitl Gálvez como Claudia Sheinbaum son las aspirantes más fuertes en la contienda por la presidencia de México. Además de considerar que MC poco tiene que hacer en una contienda que visiblemente es entre dos bloques. A lo mucho, aspiraría a intentar rescatar los votos que no están a favor de la 4T, pero tampoco a favor del frente opositor. La pregunta aquí sería: ¿a quién le restaría más votos, a la 4T o al Frente opositor? Sin embargo, al día de hoy, según las encuestas, no le alcanza para ganar en la contienda. Por lo que habrá que esperar el desenlace de las fracturas internas de ambos bloques y su reacomodo, quizás en MC.

Recordemos que aún hay un largo camino por recorrer y sería erróneo pensar que Sheinbaum o Gálvez ya ganaron. Los estudios de opinión dados a conocer indican, cada vez con mayor frecuencia, que se ha acertado la diferencia entre ambas opciones. Si bien es cierto que hay ventaja de Shein-

baum, también es cierto que esta puede cambiar, puesto que hemos visto cómo Xóchitl Gálvez creció en las preferencias en forma importante en un lapso relativamente corto. Por ello, no nos aventuremos a pronosticar ganadores antes de comenzar las campañas formalmente.

Lo que nos interesa aquí es conocer el papel que jugará Movimiento Ciudadano, quien podría inclinar la balanza a favor de la continuidad de la 4T o por el cambio de régimen, a favor del Frente Amplio Opositor. Recordemos que en política no siempre $1 + 1 = 2$. Entiéndase: tenemos el claro ejemplo de lo sucedido en la elección en Sonora, donde MC, según las encuestas, contaba con un 11.6 % de las preferencias y a pocos días de la elección su candidato declinó públicamente a favor de la coalición del PRI-PAN-PRD, pidiendo a sus seguidores que votaran por esta opción; lo cual no resultó, ya que al final fue Morena quien se impuso en la elección con un 58 % de los votos. También está el caso más reciente de las elecciones en el Estado de México, donde MC decide no postular candidato a la gubernatura, siendo que su candidato, Juan Zepeda, tenía el 15 % de las preferencias electorales, el resultado ya lo sabemos: se impuso Morena con Delfina Gómez con el 52 %.

Se especula que, al abrir la elección a tres opciones, el más beneficiado sería el bloque de la 4T. Sin embargo, habrá que esperar a ver qué sucede al interior del partido naranja, ya que no se vislumbra un candidato fuerte, a menos que sea Ebrard quien decida abandonar a Morena ante inconformidades por el proceso interno. Si

algo ha caracterizado el proceso de selección de Morena en los últimos días, han sido las acusaciones de parcialidad e injerencia de funcionarios públicos, así como las descalificaciones entre los dos punteros (Sheinbaum y Ebrard).

Aunque habrá que decir que si Ebrard llegase a convertirse en el candidato de MC, sería Morena y aliados los más perjudicados ante su salida, ya que se llevaría un porcentaje importante de simpatizantes de la 4T. Ahora bien, en el supuesto de que el candidato de MC fuera el gobernador de Nuevo León, Samuel García, podría tener problemas en su estado, ya que no controla el Congreso. Es decir, MC no tiene mayoría y eventualmente al pedir licencia sería complejo imponer un gobernador interino afín al partido naranja.

Por último, otras opciones de MC son Patricia Mercado y Luis Donald Colosio, quienes ya dijeron que no quieren ser candidatos a la presidencia. Quizás, la última opción que le reste a este partido es que sea el propio Dante Delgado, pero está claro que esta opción no generaría gran expectación a estas alturas de la contienda. Por ello, hay que estar muy atentos a las decisiones que se tomen en el seno de Movimiento Ciudadano, ya que bien podrían inclinar la balanza en la contienda.

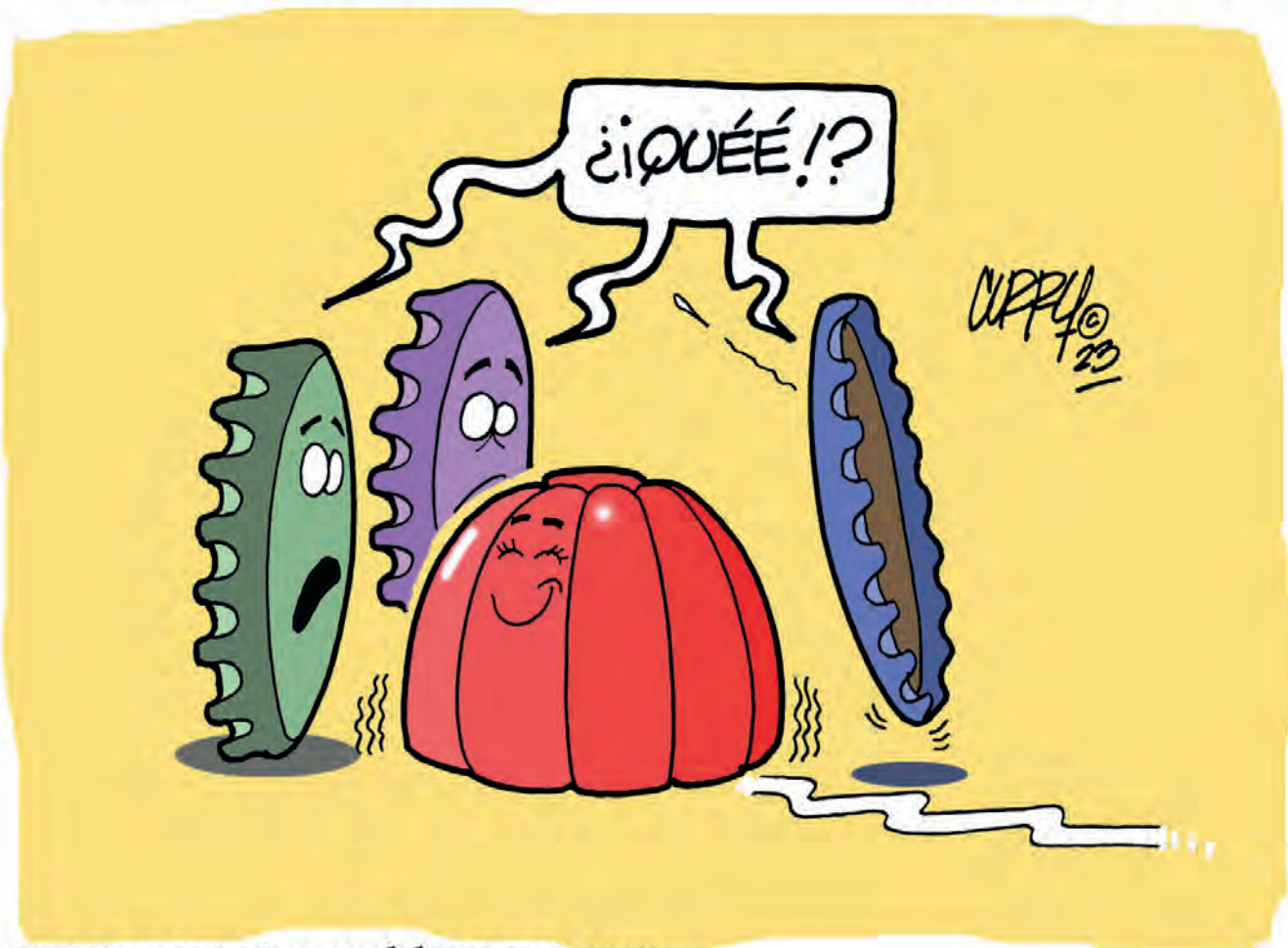


Héctor Ruiz López

Profesor investigador de la Universidad de Guadalajara y analista político.

CurryCatura

Invitada a juerza.



www.currycaturas.blogspot.com



GRUPO
GABINETE

Soluciones que mejoran tu vida

¡SOLUCIONES QUE MEJORAN *tu vida!*

En el panorama empresarial en México, surge Grupo Gabinete, el cual se ha destacado en los últimos años por ser un referente en dar resultados competitivos, confiables y con la capacidad para abordar una amplia gama de necesidades, siempre reafirmando un compromiso integral, respaldado por un equipo de expertos interdisciplinarios en sus seis divisiones.

Su amplia experiencia y conocimiento en diferentes sectores es una característica distintiva para llevar a cabo desafíos empresariales con múltiples perspectivas, lo que permite dar un asesoramiento y soluciones innovadoras, sustentadas en sus modelos de operación y talento humano.

La misión de Grupo Gabinete va más allá de resolver problemas; buscan catalizar el crecimiento sostenible, enfocados en el éxito a largo plazo en sus clientes, colaboradores y familias. Es así como Grupo Gabinete consolida su liderazgo, adaptándose con agilidad, y trazando estrategias orientadas al futuro con las siguientes divisiones:

COMUNICACIÓN & MARKETING

En esta división diseñan e implementan soluciones estratégicas y creativas para posicionar desde una marca personal, hasta una imagen corporativa, combinando habilidades creativas, técnicas y estratégicas para ayudar a las empresas a destacar en un entorno cada vez más visual y digital para el sector privado, gubernamental y tercer sector (ONG's).

- **Diseño de identidad e imagen corporativa**

Desarrollamos una representación visual y conceptual coherente para una empresa, marca o entidad. Se crea o renueva la imagen de tu empresa (logotipo, colores corporativos, papelería, entre otras piezas) El objetivo principal es crear una imagen para que seas identificado y te posiciones ante la competencia.

- **Diseño e implementación de campañas políticas**

Conjunto de estrategias y actividades enfocadas en planificar, crear y ejecutar una campaña política efectiva para promover a un candidato partido político. El objetivo principal es influir en la opinión pública, movilizar a los votantes y lograr el apoyo necesario para alcanzar los objetivos políticos establecidos. Este servicio abarca una serie de componentes interrelacionados:

Realizan estrategias de comunicación para difundir y reforzar a la ciudadanía los avances de la administración de ese momento.

- **Ventas vía call center**

Se basa en una estrategia de venta con agentes telefónicos con el objetivo de promover productos, servicios o soluciones, para finalmente cerrar en ventas. Maximizando la efectividad con un call center que realiza llamadas a prospectos en un determinado horario que solicite el cliente.

- **Producción audiovisual**



Este servicio son actividades visuales y narrativas que comunican mensajes creativos, técnicos y logísticos destinados a crear contenido audiovisual efectivos y atractivos a la audiencia de alta calidad, a empresas u organizaciones que desean producir videos, películas, anuncios publicitarios, cubriendo congresos, eventos en vivo y más.

ECONOMÍA Y FINANZAS

Especializada en proporcionar soluciones relacionadas con la gestión de deudas, optimización financiera y análisis económico. Su objetivo es eliminar el impacto negativo por incumplimiento de pago de las carteras de crédito respecto a las obligaciones crediticias de los clientes, para mantener un flujo de caja adecuado en las empresas. Esto permite a nuestros clientes abrirse a nuevas oportunidades y mejores condiciones, para que sus resultados a nivel economía y finanzas sean positivos y de esta forma vayan un paso adelante. Apegados a los marcos regulatorios, certificados por la Norma ISO-9001-2015 y miembros de la Asociación de Profesionales de Cobranza "APCOB".

• Cobranza Extrajudicial

Es un servicio de recuperación de cartera y notificación a los clientes que han tenido incumplimiento en el pago de productos como crédito hipotecario, automotriz, tarjetas de crédito y no fueron recuperados desde una cobranza temprana. Esto se lleva a cabo bajo los más altos estándares de calidad, con resultados efectivos a través de una gestión telefónica personalizada, búsqueda de nuevos antecedentes, negociaciones y propuestas de pago.

Controla y asegura mediante procesos el uso correcto de los datos para garantizar la seguridad de la información a sus clientes.

El equipo de gestión domiciliaria son personas en campo que cuenta con vehículos para dar mayor velocidad en recuperación de cartera vencida,

recuperación de equipos, validación de domicilios, investigación de datos, sondeos, encuestas, recuperación de vehículos a nivel nacional con equipo tecnológico que nos permite generar mejores rutas y dar seguimiento en tiempo real con presencia en 28 estados de la república y oficina matriz en la Ciudad de México.

• Cobranza judicial

Cuando la cobranza extrajudicial no ha dado los resultados esperados dentro del tiempo establecido, se inicia una cobranza judicial para lograr la recuperación de la deuda a través de un juicio. Su equipo de abogados son expertos en materia mercantil y civil, que revisan la cuenta del deudor y determinan su estatus (localizable, incobrable, fraude, etc.) para iniciar el proceso de demanda a través de Ordinario mercantil (contrato) o Ejecutiva mercantil (pagaré).

Al mismo tiempo que sucede este proceso, se inicia una cobranza dual con el área de cobranza extrajudicial mientras se mantiene el contacto con el deudor, se agiliza la demanda y se inicia con:

1. Presentación de demanda de los distintos documentos: cheque, pagaré, letras, facturas y contratos
2. Petición y presentación de quiebras y convenios judiciales.
3. Tramitación de juicios.
4. Búsqueda de bienes susceptibles de embargo.
5. Constitución de prendas e hipotecas.
6. Estudios de títulos.
7. Otros servicios legales

De este modo establecen acuerdos de recuperación de cartera vencida, adjudicación de bienes, daciones y convenios de mediación

• Cobranza gubernamental

A través de este servicio brindamos apoyo a instituciones gubernamentales, municipios, ayuntamientos, organismos de aguas, entre otros, para proveerse de recursos económicos provenientes de contribuyentes que han caído en mora.

Marcamos una estrategia estructurada (como campañas de cobro de impuestos, perifoneo y notificaciones) para agilizar la tarea de recaudación, siempre cuidando de no dañar la imagen del Organismo o Municipio con brigadas de notificadores identificados con gafetes y uniformes de acuerdo a los estándares del cliente, gestores capacitados monitoreados en tiempo real, un equipo especializado en el área de diseño

gráfico que realiza publicidad impresa de cartas, lonas y volantes para persuadir a la población a llevar a cabo su pago (rezago y vigente), campaña de perifoneo impulsado en zonas de difícil acceso.

Con esto logra un control mejorando resultados que beneficien a todos con el pago de sus impuestos.

Nota: Todo el material utilizado en el proceso de recaudación es diseñado y personalizado para cada organismo y previamente autorizado.

• Vehículos

Este servicio se basa en recuperar el bien otorgado a crédito (vehículo), cuando no fue posible ningún acuerdo de pago en una cobranza extrajudicial con el cliente, cuentan con una estrategia que permite identificar inmediatamente dónde se encuentra el bien a recuperar, en caso contrario se inicia un emplazamiento y requerimiento de pago o embargo de bienes.

INFRAESTRUCTURA

Esta división cubre las necesidades a nivel operativo, lográndolo con especialistas y tecnología desde el servicio de reclutamiento, gestión de servicios, administración y despliegue de equipos de trabajo (cuadrillas) con etapas operativas que se centran en: diagnóstico de la necesidad, diseño y validación de la solución, monitoreo de la implementación y cierre del proyecto.

• Administración de flotillas y cuadrillas

Este servicio opera en todo el territorio nacional, minimizando costos y tiempo, en servicios de bacheo, de jardinería para corporativos, aplicación de estudios socioeconómicos masivos, gestión de ajustadores de seguros, instalación de servicios, entre otros.

• Instalación de servicios

Como su nombre lo menciona, realizamos la instalación o mantenimiento de manera rápida con el uso de herramientas y la seguridad para cubrir de manera óptima con el servicio.

• Reclutamiento y selección de personal de servicio

Este proceso no solo realiza entrevistas, tiene como objetivo evaluar a candidatos que para cada vacante con las herramientas digitales y tecnológicas. Una vez que se encuentra, se selecciona a los candidatos más aptos con las habilidades y actitud óptima para la operación.

• Gestión de talento humano por servicio

Es una estrategia a la medida que requiere la operación, agregando cierta retención de personal óptimo, buscando talento nuevo que desempeñe su puesto de manera favorable y que agregue valor a tu empresa.

INMOBILIARIA

Se conforma por ingenieros, arquitectos y diseñadores que trabajan de forma coordinada con un líder de proyecto. Brindando asesorías equilibradas y personalizadas relacionadas con bienes raíces dirigidos específicamente a empresas y organizaciones.

Su fin es ayudar a encontrar, adquirir, alquilar o gestionar propiedades comerciales que se ajusten a sus necesidades operativas y estratégicas, contemplando: necesidades en espacios, elaboración y validación en espacios en construcción, reconstrucción, mejora del espacio y entrega del espacio.

• Construcción

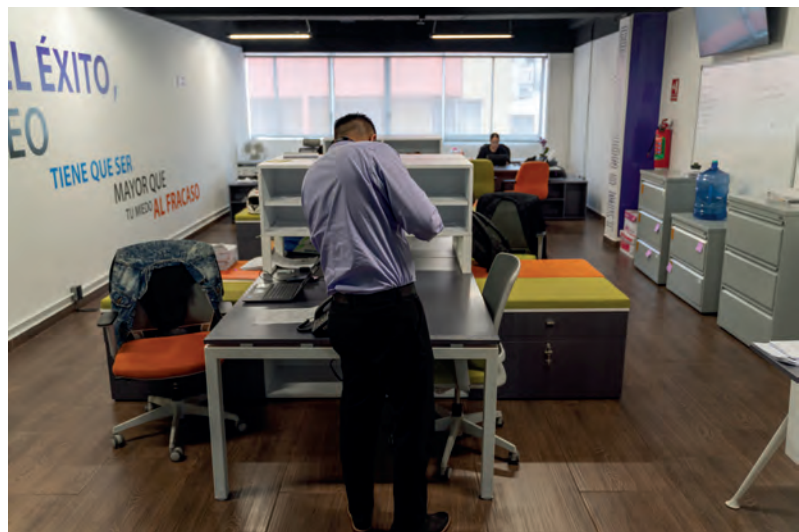
Este servicio involucra una serie de procesos y etapas con el objetivo de materializar las ideas de los clientes en construcciones tangibles. Se evalúa y elabora un proyecto para lograr un proceso de construcción efectivo y seguro.

• Remodelación

Somos especialistas en transformar y mejorar los espacios a los estándares de funcionalidad y estética, haciendo ambientes renovados y adaptados a sus necesidades. Esto se lleva a cabo con el apoyo de herramientas gráficas y digitales para posteriormente realizarlo.

• Renta / Venta

Facilita espacios de trabajo para empresas y



profesionales, a través de la opción de alquiler o de compra, según las necesidades y preferencias de los clientes. Hay diferentes soluciones de espacio físico de pequeñas oficinas individuales hasta espacios más grandes y personalizables que cuentan con documentación en regla de acuerdo a la ubicación que requieras.

• Equipamiento de oficinas

Proporciona y configura los elementos necesarios para crear un ambiente de trabajo funcional, eficiente y cómodo en un espacio determinado. Asegurando que los empleados tengan las herramientas adecuadas para realizar sus tareas de manera efectiva, siempre considerando indispensable la calidad y confort.

INNOVACIÓN Y CONSULTORÍA

Se lleva a cabo una orientación experta para ayudar a otras empresas a alcanzar estándares de calidad, cumplimiento normativo y certificaciones específicas en diversas áreas. Trabajan en colaboración con los clientes para garantizar que sus operaciones, productos o servicios cumplan con los requisitos y estándares establecidos, concretando mejorar la eficiencia, credibilidad y competitividad con otras empresas.

• Consultoría en procesos

Se brinda el análisis y la implementación de procesos para incrementar tu eficiencia y productividad.

• Consultoría en certificación ISO

Nuestros consultores especializados te guiarán en todo el proceso para garantizar que tus productos o servicios cumplan con la calidad, cuenten con sistemas efectivos, con el desarrollo e implementación.

• Consultoría en modelos de negocio

Es un servicio con asesoría sobre estrategias de comercialización para productos o servicios que llevarán a tu empresa al éxito.

• Consultoría en soluciones financieras

Se apoya a las empresas en la optimización de la gestión de sus finanzas, lo que les permite un mayor control y máximo rendimiento de sus planes de inversión.

LOGÍSTICA

Se especializa en soluciones para perfeccionar la distribución y el transporte de bienes. Diseñados para ayudar a las empresas a planificar de manera eficiente sus operaciones logísticas, gestionar rutas de entrega y ejecutar servicios de mensajería confiables y oportunos.



Garantizando la entrega de tu producto o servicio en tiempo y forma deseados.

• Servicio de transporte

Se cuenta con una cadena de logística para transportar y entregar mercancía en el momento con la ubicación correcta en toda la república mexicana.

• Servicio de mensajería

Realizan una entrega rápida y segura de mensajes, paquetes o documentos, apoyándose con el seguimiento de entrega y rastreo que garantiza que cumplimos con la entrega de forma segura, discreta y rápida.

• Mesa de control

Este centro operativo monitorea y gestiona las actividades relacionadas con la cadena de distribución de productos.

• Planeación de rutas logísticas

Diseñan itinerarios eficientes y efectivos para el transporte de mercancías desde el punto de origen hasta el destino final, analizando las rutas desde la salida de la mercancía y el trayecto hasta la entrega al cliente.

En resumen, Grupo Gabinete ha demostrado una y otra vez su capacidad para adaptarse, crecer y liderar en el panorama empresarial en México.

A través de la perseverancia, pasión y la determinación que a medida continúa inspirando y generando impacto en la vida de sus clientes, empleados y familias mexicanas.

LUJO REFINADO

RANGE ROVER
EVOQUE

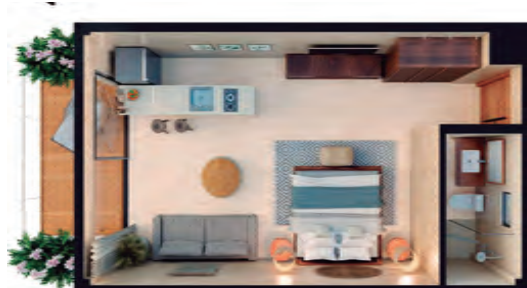


ALUX 33



PREVENTA

LUXURY CONDOS OCEAN VIEW
PUERTO MORELOS - QUINTANA ROO



VISÍTANOS
alux33.com



TRUMP, SUS LITIGIOS, Y ALGUNAS NOVEDOSAS DISYUNTIVAS JURÍDICAS



En la compleja historia de los Estados Unidos, nunca un presidente o expresidente había sido formalmente acusado o condenado por la comisión de delitos. Eso cambió con el expresidente Donald Trump, a quien se le siguen cuatro procesos penales, además de varios procesos civiles. Encima, el hecho de que Trump esté en plena campaña política para repetir como presidente, abre disyuntivas jurídicas interesantes. Por ejemplo, ¿podría ser presidente a pesar de haber sido condenado en un juicio penal o civil? De serlo ¿tendría la facultad de otorgarse un indulto? Para responder a estas disyuntivas, es menester hacer un breve recuento de los procesos penales del expresidente.

I. En caso de “Documentos Clasificados” (Tribunal de Distrito del Sur de la Florida), se acusó a Trump de resguardar ilegalmente documentos clasificados extremadamente sensibles al dejar la

presidencia en enero de 2021, de haber comprometido la seguridad nacional al mostrarlos a individuos que no contaban con la debida acreditación y de haber obstruido los esfuerzos por recuperar dichos documentos. Se le acusa de 40 delitos graves *federales*: 32 por retención ilegal de documentos de seguridad nacional en violación del Acta de Espionaje, seis por obstrucción de justicia (18 U.S.C §1512) y dos por declaraciones falsas (18 U.S.C §1519).

II. El caso de la “insurrección del 6 de enero” (Tribunal de Distrito, Distrito de Columbia) versa sobre los hechos acontecidos durante las elecciones presidenciales del 6 de enero de 2021. Se acusa al expresidente por presuntamente haber organizado una campaña para deslegitimar la victoria del presidente Joe Biden, lo que además resultó en la irrupción violenta en el Capitolio de sus

partidarios y la perturbación de la transición pacífica del poder. También, por incitar al entonces vicepresidente Mike Pence a que descalifique los resultados de la elección (facultad que le confiere la Décimo Segunda Enmienda) y bloquear el proceso de certificación de votos. Fue acusado de cuatro delitos graves *federales*: dos por haber causado interrupciones en el proceso electoral de certificación de votos por el Congreso (18 U.S.C §1512); un cargo por implementar un plan para impedir la recolección, conteo y certificación de votos de la elección del 2020 (18 U.S.C §371) y un cargo por conspirar para desprover a los ciudadanos de su derecho a votar y ser votados (18 U.S.C §241).

III. El caso sobre “Interferencia en Elecciones en el Estado de Georgia” (Corte Superior del Condado de Fulton, Estado de Georgia), se acusa a Trump y sus 18 asociados –entre ellos su abogado y exalcalde de Nueva York, Rudolph Giuliani– de asociación delictiva y actos criminales (falsificación, falsas declaraciones, intimidación) para invalidar los resultados electorales y mantener a Trump en el poder. Bajo la norma RICO (*Racketeer Influenced and Corrupt Organizations Act*) del estado de Georgia (con aplicación extraterritorial) usada en su símil federal contra el crimen organizado y la mafia, Trump y sus asociados enfrentarán 41 cargos por delitos graves del fuero común (13 dirigidos a Trump) que pueden ligarse bajo RICO.

IV. Por último, el caso de “Falsificación de Registros Corporativos” (Corte del Estado de Nueva York) en conexión con el pago de una compensación en varias cuotas a Stormy Daniels, una actriz porno que alegó tener un encuentro sexual con Trump y que este registró de manera presuntamente fraudulenta como gastos corporativos en contravención a las leyes de Nueva York. En este caso, se le imputan 34 delitos por falsificación de registros comerciales en primer grado (New York Penal Law, §175.10)

Ahora bien, respecto a nuestra primera disyuntiva, el artículo II, sección 1, cláusula 5 de la Constitución de los Estados Unidos, señala tres requisitos para ser presidente: ser ciudadano por nacimiento, tener al menos 35 años de edad y haber residido en los Estados Unidos al menos 14 años.

En principio, nada impide que sea presidente, una persona en contra de quien se presentaron cargos judiciales formales, que haya sido condenada o incluso que esté sirviendo una pena en la cárcel. Pero, mediante interpretación, a Trump en particular se le pudiera hacer aplicable *la cláusula de exclusión* de la Décimo Cuarta Enmienda (tercera sección) que impide ocupar un cargo público a “todo oficial de los Estados Unidos” quien, previa toma de juramento de

hacer respetar la Constitución, “haya participado en una insurrección o rebelión” o “alentado o brindado apoyo” a otros. De calificarse a los hechos del 6 de enero de 2021 como una “insurrección” incitada por Trump (Caso II, particularmente) y de estimarse que la figura de un presidente y/o expresidente sí encuadra dentro del supuesto de “oficial de los Estados Unidos”, sí procedería la inhabilitación para ocupar puestos públicos – junto al veto para postularse a la presidencia en las elecciones del 2024– para Trump bajo el fundamento de la Décimo Cuarta Enmienda.

Sin embargo, puesto que este mecanismo nunca se ha aplicado –y es diferente a un juicio político– no queda clara su aplicación, particularmente si es una disposición de aplicación inmediata o si sería necesario que el Congreso legisle para su aplicabilidad. Destaca que, si bien el juicio político (*impeachment*) requiere de una mayoría simple para su aprobación en la Cámara de Representantes y de una mayoría de dos tercios en el Senado (que se constituye como un tribunal político), la inhabilitación bajo la cláusula de exclusión solo requeriría de una mayoría simple en el Senado, además de que las Cortes pudieran revertir la decisión (no así en un juicio político).

En cuanto a la segunda disyuntiva si Trump pudiera concederse un indulto de llegar a la presidencia, cabe señalar que el artículo II, Sección 2, Cláusula 1 de la Constitución de los Estados Unidos le da amplia autoridad al presidente de para indultar y conceder clemencia tratándose de *delitos federales*, exceptuando por juicio político, pero tratándose de delitos del *fuero común* solo el Gobernador –o cuerpos designados por este– pueden otorgarlo, no así el presidente. La Constitución y los precedentes jurídicos hacen mutis de otros supuestos, particularmente de que un presidente se conceda un indulto. Si bien hay argumentos en pro y en contra (el principal argumento, la máxima jurídica que uno no puede ser juez y parte, que hace eco de un memorando escrito por la Asistente del Fiscal General en tiempos del escándalo de Watergate con el presidente Richard Nixon) la Suprema Corte de los Estados Unidos tendría que decidirlo eventualmente. En todo caso, de proceder, Trump solo podría concederse un indulto por sus condenas de delitos federales (casos I y II) más no por sus



Malkah Nobigrot Kleinman

Licenciada en Derecho por la Universidad Iberoamericana y Maestra en Derecho por la Universidad de Harvard.

PRŌMESA

— ARTESANAL —

EL MEZCAL ¡COMO DEBE SER!



EVITA EL EXCESO

TIENDA EN LÍNEA
mezcalpromesa.com





**"CALIDAD SUPREMA
EN CADA CORTE"**



SÍGUENOS EN:



@ElApaCarnes

ENTREVISTA CON:

**MARÍA PADILLA
ROMO, DIPUTADA
LOCAL DE JALISCO**



María Padilla, cuéntanos un poco sobre tu trayectoria política y cómo llegaste a ocupar un cargo tan importante como el de diputada en el Congreso de Jalisco.

Siempre he sido una mujer involucrada e interesada en la política, soy abogada de profesión y maestra en Derecho, he dedicado la mayor parte de mi vida profesional al trabajo y la formación en el Derecho y la Justicia, y he tenido la oportunidad de participar en muchos espacios que me han permitido estar cerca de la gente, conocer las necesidades de todas las personas en todo el estado de Jalisco y poder servir a la gente desde varios espacios.

Quiero resaltar que tengo un gran compromiso con el movimiento al que pertenezco.

Desde hace muchos años, he tenido un perfil de influencia pública en la región de los Altos, de algún modo, en todo el estado, desde el ámbito cultural y social, altruista, hasta lo jurídico y político. Sin embargo, el momento de participar en política de manera abierta y decidida fue cuando conocí a Andrés Manuel López Obrador y sus ideas, a pesar de haber recibido invitaciones previas de otros partidos y liderazgos. Fue una conexión inmediata y terminante para contribuir con su lucha por la transformación de México.

De ahí, conocí el Movimiento y me incorporé prácticamente desde su fundación en Jalisco. Desde entonces, he trabajado duro para ampliar su base social, llevando el mensaje de Morena a los pueblos y colonias del estado.

Todo eso me llevó a participar en la campaña del hoy presidente Andrés Manuel López Obrador y del doctor Carlos Lomelí al Gobierno del Estado, para luego ser delegada regional de Programas para el Desarrollo de la Secretaría de Bienestar y así, poco a poco, ir ganando un lugar que me llevó a ser postulada al cargo que actualmente ocupo.

Como diputada, has estado trabajando en diversas iniciativas y proyectos para el estado de Jalisco. ¿Podrías mencionar cuál consideras que ha sido tu mayor logro hasta ahora?

Llevar la conciencia del movimiento al Congreso y representar las causas de las personas que no son prioridad del Gobierno del Estado.

En muchos sentidos, me ha correspondido nadar contra corriente, como en los temas del pacto fiscal o la reforma en materia de paridad electoral, aunque al principio fue rudo, al final valió totalmente la pena.



Se han aprobado algunas iniciativas importantes, como una que combate y sanciona el robo de autos, o la que declara como patrimonio cultural del Estado las actividades y obras de los adultos mayores que se encuentran en peligro de perderse. Hemos incidido en el presupuesto del estado llevando obras a varios municipios y hemos hecho demandas públicas a través de acuerdos legislativos para llevar transporte a zonas olvidadas o para personas con discapacidad y eso me llena de satisfacción.

Por otro lado, existen iniciativas y proyectos que todavía están en tintero y sobre las que seguiremos insistiendo, aunque no le guste al partido en turno, como mejorar la distribución del impuesto sobre hospedaje para invertir más en seguridad y en obras para las personas con discapacidad, la que propone una glosa judicial o la que se ocupa de la violencia económica contra las mujeres y una serie de reformas anticorrupción.

Jalisco es un estado con diversos desafíos en materia política y social. ¿Cuáles crees que son los retos más apremiantes que deben abordarse desde el Congreso?

En estos momentos, estoy trabajando en un espacio de discusión quincenal que hemos llamado "Escucha Jalisco", donde hemos oído los diagnósticos y opiniones de la gente que más conoce y sufre los problemas del estado. Hasta ahora, llevamos dos eventos realizados y se han planteado cuestiones muy interesantes. La crisis de seguridad y lo relacionado con personas desaparecidas es más grave y doloroso de lo que reconoce la autoridad estatal. Requerimos un nuevo enfoque siguiendo casos exitosos, como los

de la Ciudad de México. En materia de movilidad, también hay asuntos apremiantes, urge la creación de mejor infraestructura, ocuparnos de la violencia vial y desenredar el tráfico que tanto complica la ciudad. También, hemos priorizado los temas de educación, salud, medio ambiente, igualdad, política social, protección animal y todo el catálogo de temas que más preocupan a la gente.

Guadalajara puede ser un lugar seguro y amable con todas las personas. La gente tiene derecho de disfrutar de su ciudad, respirarla y encontrar en ella oportunidades antes que problemas.

Estamos preparando un gran paquete de soluciones para la ciudad y el estado.

El tema de la participación política de las mujeres es crucial en la actualidad. ¿Qué acciones consideras necesarias para promover una mayor representación femenina en los cargos de elección popular?

Hace unas pocas semanas se dio un gran debate en el Congreso, se discutió la reforma electoral en materia de paridad. Ese debate nos permitió distinguir dos posiciones respecto al empoderamiento femenino: quienes creen que las mujeres deben quedar confinadas a los intereses cupulares y machistas y quienes creemos que las mujeres tenemos las mismas capacidades para gobernar las grandes ciudades, el estado y la República y que el tiempo de demostrarlo es ahora.

En ese debate, afirmé que no se debía de tratar de ponerle freno a las conquistas de las

mujeres y de la inclusión, porque terminarán siendo arrollados por la avalancha de los nuevos tiempos; que la paridad no se concede ni se regatea y que la igualdad política es una realidad constitucional, un derecho humano y una exigencia histórica que llegó para quedarse. Al final, ganamos el debate, pero perdimos la votación. Sin embargo, el asunto llegó a la Suprema Corte, que seguramente les corregirá la plana.

Mientras eso sucede, nos toca a las mujeres organizarnos y estar listas para ocupar las candidaturas y los cargos más importantes en la siguiente elección, desde una perspectiva que valore la sororidad y la creación de una nueva cultura política con protagonismo femenino.

Les toca a los partidos entender el momento y ocuparse de los cuadros femeninos. De verdad es maravilloso ver tantas niñas, adolescentes y jóvenes con esa pasión irrefrenable de cambiar el mundo para hacerlo más digno y justo. Esto es algo que nos llena de esperanza. Solo tenemos que hacer que esa pasión fluya, convierta el suelo en barbecho y luego en grandes cosechas.

Nos toca a las que ya estamos en espacios de representación hacer nuestro trabajo lo mejor posible, protagonizar éxitos en la gestión pública, llevar soluciones a los municipios y demostrar que la igualdad es la nueva normalidad política que nos viene bien a todas y a todos.

Finalmente, como diputada, ¿cuál es tu mensaje para los ciudadanos de Jalisco y para aquellos que siguen de cerca tu labor en el Congreso?

En principio agradecer siempre sus atenciones. La gente nos recibe con mucho cariño y esperanza en los barrios y colonias de Guadalajara a donde vamos a rendir cuentas sobre nuestro trabajo legislativo. Eso es algo que solo puede corresponderse pensando en ellas y ellos al momento de gobernar, en su bienestar y en su futuro.

Decirles que tengan fe y esperanza, la regeneración de la vida pública de Jalisco está muy próxima.

Por Capital Político





CUSTODIAR EL ACERO EN MÉXICO A TODA COSTA

De acuerdo con cifras de la Cámara Nacional del Hierro y del Acero, México ocupa el lugar número 15 entre los países productores de acero en el mundo, generando más de 672 mil empleos directos e indirectos. Este sector aporta al país el 2 % del PIB nacional, casi el 7 % del PIB industrial y muy cercano al 13 % del PIB manufacturero.

A nivel mundial, somos el país que más recicla la chatarra: más del 30 % del acero mexicano proviene del reciclaje (en el mundo, el promedio de reciclado es el 22 %) siendo Coahuila el estado con mayor producción de millones de toneladas (5.42) rebasando por mucho a Nuevo León y Michoacán. El estado del norte lo logra albergando a las compañías siderúrgica más importantes del país, Altos Hornos de México y Deacero de Saltillo, que es quién más invierte en tecnología de reciclado.

A pesar de alcanzar una producción anualizada de 28.7 millones de toneladas, no somos autosuficientes. Compensamos nuestro déficit con compras de productos terminados procedentes principalmente de Estados Unidos (33.9 %) Corea del Sur (17.1 %) Japón (15.8 %) China y Vietnam con una aportación de 6.2 y 6.1 % respectivamente, entre otros.

Cabe recalcar que también somos un país exportador de producto terminado, destinando nuestro acero mayoritariamente al país vecino en nuestra

frontera norte, Estados Unidos de América con el 72 % seguido de Colombia, separado por una brecha enorme que le otorga el 9.4 % de la participación del sector en exportaciones.

La Aduana de Manzanillo es el ingreso principal de los productos terminados, precedido en cantidades similares por la frontera de Nuevo Laredo y Toluca. Por otra parte, su homóloga en Lázaro Cárdenas es la aduana por la que más ingresa como materia prima, mientras Veracruz y Piedras Negras representan el segundo y tercer lugar.

Históricamente, en México se consume el acero primordialmente en la construcción e infraestructura; este año no es la excepción: el boom de crecimiento que propiciaron el Friendshoring y el Nearshoring, demandando bodegas, naves y parques industriales son claro sustento del consumo. A pesar de la contracción que presentó la industria de la Construcción, el acero se mantuvo con demanda y crecimiento.

De las ventajas internacionales arriba mencionadas, también es claro el incremento de la demanda de equipo y partes automotrices ahora que ha mejorado el suministro de microchips. Recordemos que la rebanada más grande del pastel a repartir en el Nearshoring era la de la industria manufacturera ensambladora de autos.

En el país se produce placa cortada, en rollo, láminas galvanizadas, varillas, lámina en caliente, planchón, tubo, alambre, entre otros productos terminados. Coincidentemente con muchos de los productos importados de los países asiáticos, Japón, China Vietnam y Taiwan.

En México aún tenemos un rezago en la producción de aceros eléctricos para vehículos de nuevas generaciones y algunos aceros especializados para la industria Automotriz. Actualmente, Acerlormittal y Ternium están explorando ese sector, mientras Deacero se enfoca en el reciclaje y en disminuir tanto los costos como las huellas de carbono en la producción y reciclaje.

La falta de estos materiales altamente especializados impulsa la necesidad de comprar en otros países. La Cámara de la Industria impulsa a los productores a que se aminore esa necesidad y le apuesta al crecimiento.

Invitando al desarrollo y a disminuir las importaciones de países no aliados, que no son muy bienvenidas por los socios comerciales, en particular del bloque del T-MEC, que insistentemente han intentado que el consumo del acero entre los países miembros sea entre ellos. A pesar de que México compra principalmente de los Estados Unidos y Canadá, sí figura en la lista de los diez principales proveedores, no se ha quitado el dedo del renglón sobre cómo controlarlo. Especialmente, el proveniente de China, a quien Estados Unidos ha impuesto cuotas muy altas derivadas de "las competencias desleales" y no solo al acero, sino a todas las importaciones de origen chino.

Así que, dentro de los acuerdos del T-MEC, reestructurado en noviembre de 2018 (antes TLCAN) México aceptó incrementar los valores de contenido regional en muchos de los productos que exporta hacia el norte, liderando la industria automotriz y la textil, forzando al país al autoconsumo en la región, jugando el acero un papel importantísimo.

Después del contexto anterior, podemos estimar el peso del sector en el ámbito económico del país y cómo es que nuestro gobierno ha implementado medidas de protección a los productores nacionales y regionales.

En 2015, la Secretaría de Hacienda y Crédito Público reactivó una medida de control, que es el Anexo 10 de la Reglas Generales de Comercio Exterior, mejor conocido en el ámbito de comercio internacional como "Sectores Específicos", no solo acero, pero en este artículo nos atañe la reactivación del Sector XIV Siderúrgico que agrupa las materias primas para elaborar productos terminados y el XV Productos Siderúrgicos para los productos que no requieren

proceso agregado para su comercialización.

Esta medida regula principalmente a todos los contribuyentes que importan bienes dentro del sector, listando las fracciones arancelarias y restringiendo su ingreso al país solamente a quienes se encuentren inscritos. Cabe mencionar que para mantenerse activo en este padrón se debe estar al corriente de todas, absolutamente todas, las obligaciones fiscales, estar localizados ante el SAT y de igual manera al corriente con IMSS e Infonavit, tanto por la empresa como por cada uno de los accionistas, apoderados y representantes legales de manera individual; aunado a la obligación de presentar certificados de Calidad y Molino con firmas autógrafas para garantizar autenticidad y origen del acero.

Una vez agrupados es mucho más factible llevar un control, por ejemplo, el pasado 15 de agosto se publicó en el DOF un incremento a la tarifa arancelaria de una gran proporción de las fracciones arancelarias listadas en este Anexo, donde las mercancías de acero que se busca disminuir su importación han presentado un incremento arancelario para llegar en algunos casos hasta el 25 %, situándolos en los niveles más altos arancelarios en nuestra Ley de Impuestos Generales de Importación. Incremento que se mantendrá hasta julio de 2025.

Al respecto de estas medidas, hay opiniones encontradas: los productores nacionales y regionales la celebran, incluso la consideran una excelente medida para mejorar la balanza comercial, controlar las triangulaciones y la omisión de cuotas, fortaleciendo así el sector industrial con el grupo del norte; Por otra parte, los analistas de comercio esperaban medidas que impulsaran la competitividad internacional y esta medida, por el contrario, impactará a los importadores tanto de producto terminado como el semielaborado, afectando sin duda a las cadenas de suministro y más lastimosamente al consumidor final, quien finalmente tendrá que lidiar con las consecuencias y verá reflejados los incrementos en los bienes que consume, impactando en la inflación.

Sin demeritar el impacto de nuestros socios comerciales en la situación económica actual y la fortaleza del peso, nuevamente pareciera que estamos apostándole a una sola canasta, valdría la pena evaluar los riesgos planeando una diversificación de mercados para vernos obligados a menores concesiones a cambio del desarrollo económico del país.



DENNYS BARBA.

Directora general de GCB. Especialista en negocios internacionales y comercio.

ALEMANIA Y EL AUMENTO DE LA POBREZA INFANTIL



A veces uno no imagina que los países industrializados con alto desarrollo, una democracia establecida, ingreso per cápita aceptable y una sociedad donde en su mayoría la diferencia de clases no es tan marcada, pueda entrar en problemas de pobreza infantil, más aún teniendo un estado social que beneficia en conjunto a sus ciudadanos, este es el caso de Alemania.

Desde hace algunos años, se han ido

realizando informes para conocer el avance de la pobreza infantil. La brecha que se registraba era entre Alemania del este y Alemania occidental debido a los régimen que se tenían. Sin embargo, aunque las diferencias no eran tan marcadas, desde hace poco más de diez años se ha puesto mayor atención a la situación de la pobreza infantil por el hecho de que el país lleva a cabo una planeación muy anticipada de los programas y proyectos sociales, así como del avance social.

Antes de la pandemia ya se empezaba a hablar de forma más abierta de la pobreza infantil; con la llegada de la pandemia, las preocupaciones crecieron debido a que los efectos de la crisis empeorarían la situación y aumentaría el número de niños en pobreza. Pero ¿qué significa la pobreza infantil en Alemania? los estudios de la fundación Bertelsmann definen como pobres a "las personas que tienen unos ingresos tan escasos que no es posible tener el nivel de vida que se da por sentado o se considera normal en la sociedad alemana".

Un nivel normal en Alemania considera que los niños tienen acceso a actividades extraescolares como deporte, música, artes y que los costos pueden ser cubiertos por sus padres. Además, que la familia con un nivel de vida normal puede tener vacaciones por lo menos una vez al año en algún otro país del continente o fuera de él por un periodo de 10 a 15 días.

En el reciente estudio del año 2023, se publicó una hoja informativa y a mediados de agosto se retomó el análisis de dicho estudio, en el que se informa que 2.88 millones de niños menores de 18 años y 1.55 millones de adultos jóvenes menores de 25 años son considerados pobres, lo que significa que uno de cada cinco niños y uno de cada cuatro adultos jóvenes están afectados por la pobreza.

Pero no solo la pobreza infantil está causando alarma en la sociedad, también las personas pensionadas han sufrido con los altos costos de vida y el 20 % de ellos está viviendo en situación de pobreza actual. El estudio ha declarado que las cifras pueden ser aún mayores debido a que muchos casos no son contabilizados o declarados. Una forma de conocer cuantos casos hay es a través de las solicitudes de prestaciones sociales a las que tienen derecho tanto los niños como los jóvenes.

Para cualquier grupo, las dificultades para llegar a cubrir sus gastos a fin de mes se vuelven cada vez más dramáticas, debido a que el último año la inflación ha crecido exponencialmente por arriba del 10 % situación muy criticada que ha expuesto la fragilidad del gobierno al no poder contenerla. Desde el inicio de la pandemia, las consecuencias de los trabajos de medio tiempo, el cierre de empresas, la crisis energética y la guerra de Ucrania y Rusia han sido los detonantes para que Alemania sufra de estos cambios. Los continuos aumentos en los precios están haciendo que la brecha entre los ciudadanos sea cada vez más evidente. Las medidas de rescate y los paquetes de ayuda no han sido suficientes



para detener o aligerar las consecuencias.

Ahora bien, la pandemia dividió aún más a la sociedad entre las empresas que iban aumentando sus ingresos y las que perdían todo; como consecuencia, hubo un aumento entre quienes se hacían cada vez más ricos y los que se empobrecían o llegaban a la quiebra.

El informe también menciona algo interesante y es que "el gobierno de la coalición ha lanzado de la noche a la mañana un fondo especial de 100,000 millones de euros para el ejército alemán (Bundeswehr), así como decenas de miles de millones más para el rearme y la guerra, aparentemente no hay dinero para atender las necesidades sociales. Mientras el presupuesto de defensa sube y vuelve a subir, el gasto en sanidad y educación se ha recortado masivamente en el último presupuesto federal".

En los últimos días, antes de que el gobierno regrese de su pausa de verano, el tema sobre la pobreza infantil ha sido discutido por la propuesta del Ministerio de Familia sobre un subsidio llamando "inversión para el futuro", con un monto de 12,000 millones de euros anuales que posteriormente se redujo a 7,000 millones anuales. El proyecto ha sido adoptado de forma unánime por la ministra Lisa Paus, y fuertemente criticado por parte del dirigente liberal Christian Lindner, argumentando que el monto es demasiado alto y sobrepasa los 2,000 millones de euros previstos anuales.

Sin duda, el tema de la pobreza será abordado en diferentes perspectivas, pero no se trata de solo discutir el tema, sino de hacer políticas públicas que se ajusten a la realidad que viven las familias, las cuales viven cada vez con menos recursos y su futuro se ve muy incierto.



CINTIA GIL-FICHEL

Analista independiente, Alemania.

VALENTINO

GARAVANI





VALENTINO.COM EL PALACIO DE HIERRO PERISUR: 55 8659 8709
POLANCO: 55 8111 5207 CANCUN: 998 500 6051

LONG ISLAND, NEW YORK
KAIA GERBER BY STEVEN MEISEL

DERRIBANDO EL MITO DEL LIBERALISMO COMO PROMOTOR DEL DAÑO AMBIENTAL

En un contexto global donde las teorías conspiracionistas se hacen cada vez más presentes, se formulan enemigos invisibles comunes a los que dan como ofrenda a amplios sectores sociales y de una retórica de altos contrastes que busca por objetivo la confrontación constante entre la población y los especialistas. Han sido factores determinantes que entorpecen la discusión pública en temas técnicos, como lo es la protección al medio ambiente ante los efectos del cambio climático, mejor conocida como crisis climática.

Pues bien, es por demás conocido que, en el acumulado de las emisiones a nivel mundial, como el dióxido de carbono y el metano que inciden en el calentamiento global, son causadas por actividades productivas vinculadas al ser humano o antropogénico, como lo son las de orden industrial, debido a la alta dependencia de consumo energético y la quema proveniente de combustibles fósiles. Basta con enunciar que en el 2021 se emitieron a la atmósfera más de 37 millones de toneladas métricas de dióxido de carbono (CO₂), según datos de la Agencia Internacional de Energía y que, incluso sectores que pudieran parecer inofensivos, como el de la moda y el de la producción cárnica, son los más contaminantes. No está de más el decir que el sector de la construcción (creación de acero, cemento y plástico) es el que más afecta al calentamiento global, con un 31 % de las 51 billones de toneladas de CO₂ anuales, como lo señaló Bill Gates en su libro *How to avoid a climate disaster*.

Como parte de la discusión pública que gira entorno a la responsabilidad directa que deben asumir las empresas como detonantes del problema ambiental que padecemos con la alteración a los patrones de comportamiento del clima, muchos han argumentado que el libre mercado mediante la ideología liberalista ha sido un mecanismo alineado a

los intereses del empresariado que privilegia la consolidación de grupos que se benefician económicamente sobre el equilibrio ambiental, con la evasión de marcos regulatorios e impuestos regresivos. Sin embargo, contrariamente a lo esperado, ha habido diversas investigaciones, como la presentada por Cary (1993) para el caso chileno que reportó una relación significativa entre liberalismo y el comportamiento pro-ambiental o ecológico.

El economista Juan Ramón Rallo ha sido uno de los principales exponentes de la visión neutral del liberalismo y su función en la dinámica empresarial, cuando menciona que este no defiende las empresas, sino los mercados libres, en el cual, el liberalismo está frontalmente en contra del mercantilismo/corporativismo, especialmente de aquellas empresas que buscan privilegios regulatorios cargándose en los mercados. En un sentido estricto, el liberalismo, en palabras de este autor, busca descubrir aquellos principios normativos universales y simétricos que permiten que cada individuo o grupo de individuos pueda satisfacer sus fines vitales de manera voluntaria, cooperativa y mutuamente beneficiosa con otros individuos o grupos de individuos. Por ende, la problemática va más allá de la tergiversación de las implicaciones del liberalismo en el daño ambiental que padecemos como humanidad, debiéndose centrar en el papel activo que tienen los gobiernos y en la demanda insostenible del consumo de la sociedad actual.



INMA RAMÍREZ

Asesora Parlamentaria.
Experta en Medio Ambiente.

Cartier



¿NORMALIZAMOS LA VIOLENCIA MIGRATORIA?

La migración sigue siendo, hasta el día de hoy, uno de los hechos sociales, políticos y económicos más relevantes en la actualidad, abarcando la agenda internacional con relación a la soberanía y salvaguarda de las naciones.

En la actualidad, seguimos observando la movilización forzada de ciudadanos de sus países de origen por distintas razones, como lo son escapar de conflictos, persecuciones, el terrorismo o de violaciones o abusos de los derechos humanos.

Según el Informe sobre las migraciones en el mundo 2020 de la OIM, a junio de 2019 se estimaba que el número de migrantes internacionales era de casi 272 millones en todo el mundo, 51 millones más que en 2010. Casi dos tercios eran migrantes laborales. Los migrantes internacionales constituían el 3.5 % de la población mundial en 2019, en comparación con el 2.8 % en 2000 y el 2.3 % en 1980.

Si bien muchas personas migran por elección, muchas otras migran por necesidad. Según [ACNUR](#), el

número de personas desplazadas por la fuerza en todo el mundo era de 79.5 millones a finales de 2019. De ellos, 26 millones eran refugiados (20.4 millones de refugiados bajo el mandato del ACNUR, 5.6 millones de refugiados palestinos bajo el mandato de [UNRWA](#)) 45.7 millones de personas fueron desplazados internos, 4.2 millones fueron solicitantes de asilo y 3.6 millones fueron venezolanos desplazados en el exterior.

Si pensamos que la realidad detrás de cada cifra representa la desesperanza, miedo, necesidad ¿cambiaría la forma en la que nos relacionamos con esta realidad? Los esfuerzos, sin lugar a dudas, se han visto reflejado en la aplicación de políticas migratorias donde los estados puedan tener el “control” entre sus fronteras. Sin embargo, con tenaz rapidez hemos observado como, a pesar de ser legales, tienden a ser ilegítimas, debido a que solo se está abordando la punta del iceberg, no la raíz esencial del problema. Si las organizaciones internacionales se crearon con el fin de salvaguardar el panorama internacional en términos de seguridad y defensa, de la mano de la manutención y salvaguarda de la economía



internacional, sigue existiendo la percepción constante que la migración es un cisne negro, es decir, casi imposible de ver, pero puede ocurrir, nos seguimos involucrando en de forma visceral con el éxodo entre países, siendo no una realidad, de un solo continente si no, por el contrario, del mundo entero. ¿Qué hay detrás del fenómeno migratorio actual? El éxodo venezolano de la última década es uno de los más palpables a la vista, siendo "el más grande que ha visto América Latina en la época moderna" o también señalada como una crisis de refugiados, se trata de una crisis humanitaria provocada por el incremento del flujo descontrolado de personas procedentes de Venezuela, cuyos orígenes datan de 2002.

En septiembre del presente año, Panamá y Costa Rica, han tenido conversaciones en torno a la selva el Darién, y lo que ha implicado en los últimos tres años para los inmigrantes que desean llegar hacia Estados Unidos. En la actualidad, esta vía es considerada, una de las más peligrosas, debido a las múltiples violaciones de Derechos Humanos, desapariciones, violaciones, robos, sumado a las implicaciones que hay al estar en una selva de Panamá, debido también a la escasa asistencia humanitaria a ambos lados de la frontera, siendo un recorrido de aproximadamente diez días en los 5,000 kilómetros cuadrados de selva. Ante ello, Panamá y Costa Rica preparan una zona de libre circulación fronteriza que apunta a poner orden en la región del Darién, la zona que conecta a estos dos países y Colombia y la cual en agosto rompió el récord de más de 330.000 cruces irregulares de migrantes por la zona.

Siendo una realidad no lejana al récord del agosto del presente año sobre la inmigración ilegal que se ha dado en la frontera de Estados Unidos, de acuerdo a las cifras del Departamento de Seguridad Interior, acabando con la tendencia de migración regular debido al fin de la aplicación del título 42, que permitió a la Administración castigos más severos para quienes entran de manera ilegal al país. Los números de las autoridades migratorias indican que hay un importante repunte con más de 86,200 detenciones en el número de familias que están haciendo el peligroso viaje a suelo norteamericano. Otro escabroso panorama con respecto a la migración forzada es el que hoy se está viviendo en el mar mediterráneo, siendo la ruta más peligrosa para la migración en el mundo. Solo en lo que va del año, 2,178 personas desaparecieron en sus aguas, según la Agencia para Refugiados de la ONU (ACNUR). Los países europeos que más migrantes reciben son España, Grecia e Italia. En este último, la crisis migratoria es especialmente grave, ya que constituye la ruta más mortífera, que es la zona central del Mediterráneo. Se estima que a Italia han llegado más de 100,000 migrantes de forma irregular en 2023. Este año, la opinión pública



internacional se ha sacudido con los escenarios migratorios que se han presenciado en Europa, resaltando la polémica en torno a la barcaza *Bibby Stockholm*, que el Gobierno británico está utilizando para alojar a solicitantes de asilo, contratado durante al menos 18 meses para reducir los gastos de alojamiento de las personas que llegan a Reino Unido a través del canal de la Mancha para solicitar asilo, evitando que los migrantes y refugiados no deseados lleguen a las costas europeas; alertando a las autoridades encargadas de salvaguardar los derechos humanos por toda la hermeticidad y trasfondo económico que hay detrás de la renta del barco.

Asimismo, en la palestra pública resuena la alarmante cifra de 3,771 personas migrantes fallecidas aproximadamente en el desierto del Sáhara en sus rutas hacia Europa. Este recuento en torno a los escenarios migratorios actuales lo hago con el fin de visibilizar una realidad que está ocurriendo a nivel mundial, una pandemia que nos afecta a todos desde hace años. Desde escasas políticas migratorias contextualizadas, hasta la normalización de la violencia contra los inmigrantes (legales y no legales). Mi camino en la revista *Capital Político* nace de la necesidad imperante de hablar sobre temas incómodos y, sobre todo, cuestionarnos a través de la conciencia plena cómo actuamos como ciudadanos ante los diferentes escenarios que se muestran en el panorama mundial. Mi invitación es a la reflexión, dado que el mayor y mejor conocimiento nace del cuestionamiento.



NATACHA DÍAZ DE GOUVEIA.

Profesora de Ciencias Políticas.
Consultora política y comercial.

MÉXICO EN LA ENCRUCIJADA PARA LA CONSTRUCCIÓN DE UN NUEVO PROYECTO DE NACIÓN 2024 - 2030

El mes de septiembre de este 2023 se constituye como uno de los momentos políticos donde se está por elegir quién abanderará por la parte institucional del gobierno el turno la candidatura hacia el relevo presidencial del partido en el poder del Movimiento de Regeneración Nacional (MORENA) y por otra la candidatura del Frente Amplio por México, donde tres de las principales fuerzas políticas de la oposición, integrada por parte del Partido Acción Nacional (PAN), el Partido Revolucionario Institucional (PRI) y el Partido de la Revolución Democrática (PRD) ya definieron a Xóchitl Gálvez Ruiz como la abanderada de la oposición.

Los tiempos por venir para los mexicanos representarán una posibilidad de ratificar en las urnas a quien el próximo 6 de septiembre abanderará la estafeta para competir por la candidatura de MORENA hacia la Presidencia de la República.

En esta ruta en la lucha por el poder, seis figuras políticas han tratado de posicionarse frente a un electorado que definirá en el mes de junio del 2024 quien será el titular o la titular del Ejecutivo Federal.

Aquí encontramos a Claudia Sheinbaum, Marcelo Ebrard, Adán Augusto López, Ricardo Monreal miembros de Morena, Manuel Velasco del Partido Verde Ecologista de México (PVEM) y Gerardo Fernández Noroña del Partido del Trabajo (PT).

A unas horas de la definición, la lectura política que observamos está llena de situaciones que deben destacarse para entender el proceso por venir en los próximos meses de cara al 2024.

Si bien es cierto que por parte del Frente Amplio por México Xóchitl Gálvez se ha puesto al frente ya con la estafeta para representar a los tres partidos de oposición en una alianza que aún no se ve por dónde lograrán la permeabilidad frente a un electorado que ha inclinado su preferencia hacia el partido en el gobierno, esto lo afirmamos con relación a los resultados electorales de estos cinco años que han transcurrido, donde hoy Morena gobierna 24 Estados de los 32 que integran la República, donde están los estados de mayor población.

Recordando el último proceso electoral que se celebró este año 2023, vimos como la candidata de

Morena logro arrebatarle la gubernatura al PRI, quien gobernó esta entidad por casi 100 años y uno de los principales bastiones que nadie daba por hecho que el PRI fuese algún día derrotado.

A lo anterior, le sumamos que Morena obtendrá el mayor presupuesto con sus aliados para el proceso electoral del 2024, hecho que marcará la posibilidad de implementar tranquilamente todas las acciones políticas electorales para ganar la elección, veamos la distribución del presupuesto para el 2024 por partido político:

Partido Político	Presupuesto Monto en pesos
MORENA	3,159 millones
PAN	1,904 millones
PRI	1,866 millones
Movimiento Ciudadano	1,017 millones
PVEM	893 millones
PRD	751 millones
PT	719 millones

Por otra parte, cuando analizamos el número de militantes por partido político observamos lo siguiente:

Partido Político	No. de Militantes
MORENA	2 millones 322 mil
PAN	277 mil
PRI	1 millón 411 mil
Movimiento Ciudadano	384 mil
PVEM	592 mil
PRD	999 mil
PT	457 mil

En contexto, Morena cuenta con el presupuesto y la militancia necesaria para ser altamente competitivo en el próximo proceso electoral, aunado a las 24 entidades federativas que gobierna.

Ante este escenario, observamos a la candidata

de la oposición Xóchitl Gálvez, quien se ha destacado dentro de Acción Nacional y que es el partido con menos militantes, como se señala en la tabla anterior.

Esta lectura arroja una serie de interrogantes sobre los posibles escenarios a construirse en los próximos días, donde a todas luces se pudiese establecer que quien sea el abanderado de Morena tendrá todas las posibilidades de ganar la candidatura hacia la presidencia de la República con un margen amplio. Sobre todo, conociendo el amplio porcentaje de preferencia que aún tiene el presidente de México, Andrés Manuel López Obrador, frente a una ciudadanía que por muchos años fue agraviada y olvidada por quienes pudieron trabajar en favor de los que menos tienen y que por hoy han decidido seguir a Morena como su alternativa de representación política.

Así mismo, vemos que no todo es miel sobre hojuelas en el Frente Amplio por México, donde existen divisiones que han sido producto de malas decisiones y protagonismos absurdos en el proceso de elección interna para dejar la estafeta en la figura de Xóchitl, donde se observa un PRI dividido que seguramente no trabajará en favor de este proyecto por las divisiones generadas por su actual presidente, Alejandro Moreno, y un PRD agraviado por dejar afuera en la ruta final a sus propuestas, como Mancera y Silvano Aureoles.

Es así como comenzará en este mes de septiembre la lucha real por la presidencia de la República, donde un país como México afrontará los retos por venir que le permitan encontrar a la figura que traiga las posibles soluciones para construir un México mejor, con menos desigualdades, mayor seguridad, una adecuada distribución de la riqueza y disminución de la pobreza y pobreza extrema que por años no ha podido ser superada.

Presidente del Instituto Euro-Latinoamericano de Políticas Públicas para América Latina (IEPPAL) y Director General del Centro de Estudios para el Desarrollo de Proyectos Sociales (CEDPROS). Cuenta con Posdoctorado en Estado y Gobierno por la IAPAS y la Universidad Anáhuac, es Doctor Honoris Causa por el Instituto Mexicano de Líderes de Excelencia (IMELE), Doctor en Administración y Gestión Estratégica por el Centro de Investigación y Desarrollo Estratégico (CISDE), miembro de la Academia Nacional de Historia y Geografía y de la Legión de Honor Nacional de México.



ROGELIO RODRÍGUEZ

Presidente del Instituto Euro-latinoamericano de Políticas Públicas para América Latina (IEPPAL) y Director General del Centro de Estudios para el Desarrollo del Proyecto Social (CEDPROS).

EL YATE PERFECTO ES UNO SIN PREOCUPACIONES, EL YATE PERFECTO ES SHARE AT SEA

Con 50 pies de eslora, el 470 Regina es perfecto para disfrutar una salida en su destino de playa favorito, y transformarlo en su isla privada por el día.

Sólo la 470 de FIM tiene un área de popa expandible con jacuzzi, 3 cabinas interiores con baño completo y comedor al fresco, muy pronto disponible en Acapulco.



3 Cabinas



14 pax

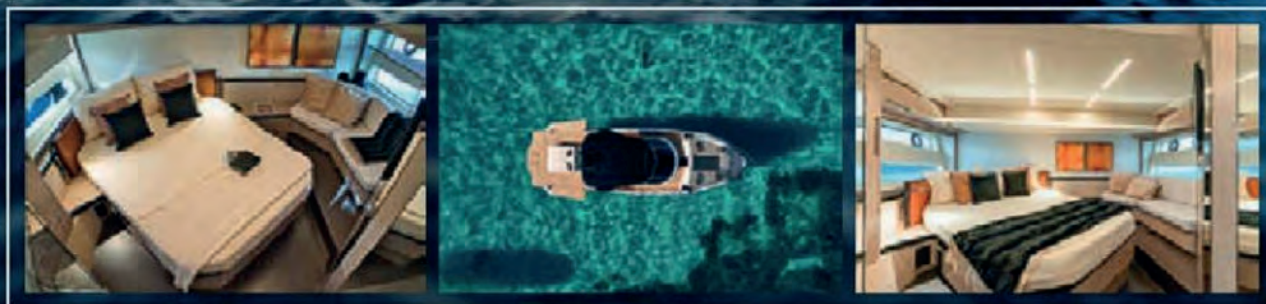


Próximamente
Acapulco



47 ft.

25%



QUÉDATE AQUÍ PARA SENTIR.

HOTEL SOLO ADULTOS • RIVIERA MAYA, MÉXICO • HOTELXCARETARTE.COM



ALL-FUN INCLUSIVE*

TU ESTANCIA INCLUYE ACCESO ILIMITADO A LOS PARQUES Y TOURS DE GRUPO XCARET, 10 EXPERIENCIAS GASTRONÓMICAS DE PRIMER NIVEL, TRANSPORTE REDONDO AL AEROPUERTO Y PARQUES, ADEMÁS DE TALLERES Y EXPOSICIONES DE ARTE EN EL HOTEL.

LA ESTERILIDAD DEL VOTO NULO

En los últimos años, ha sido moneda de uso corriente encontrarse con ciudadanos y opinadores más o menos influyentes que, insatisfechos con las opciones disponibles al momento de votar, deciden anular su voto en señal de protesta. Sostienen, con cierto grado de candor, que anular el voto es distinto al acto meramente pasivo de la abstención. Además, argumentan que es una manera efectiva para hacer sentir su disgusto con la calidad del menú electoral.

En realidad, al menos en el contexto mexicano, ninguna de las dos cosas sucede. Por un lado, con independencia de que acudir a las urnas a invalidar el propio voto implique un cierto despliegue de energía que no se realiza cuando simplemente el elector decide permanecer arrellanado en el más cómodo sillón de su casa en pleno día de elecciones, lo cierto es que, para todo efecto práctico, no hay una distinción real entre un voto inválido y otro no emitido. Ambos suman exactamente lo mismo y en idéntico sentido.

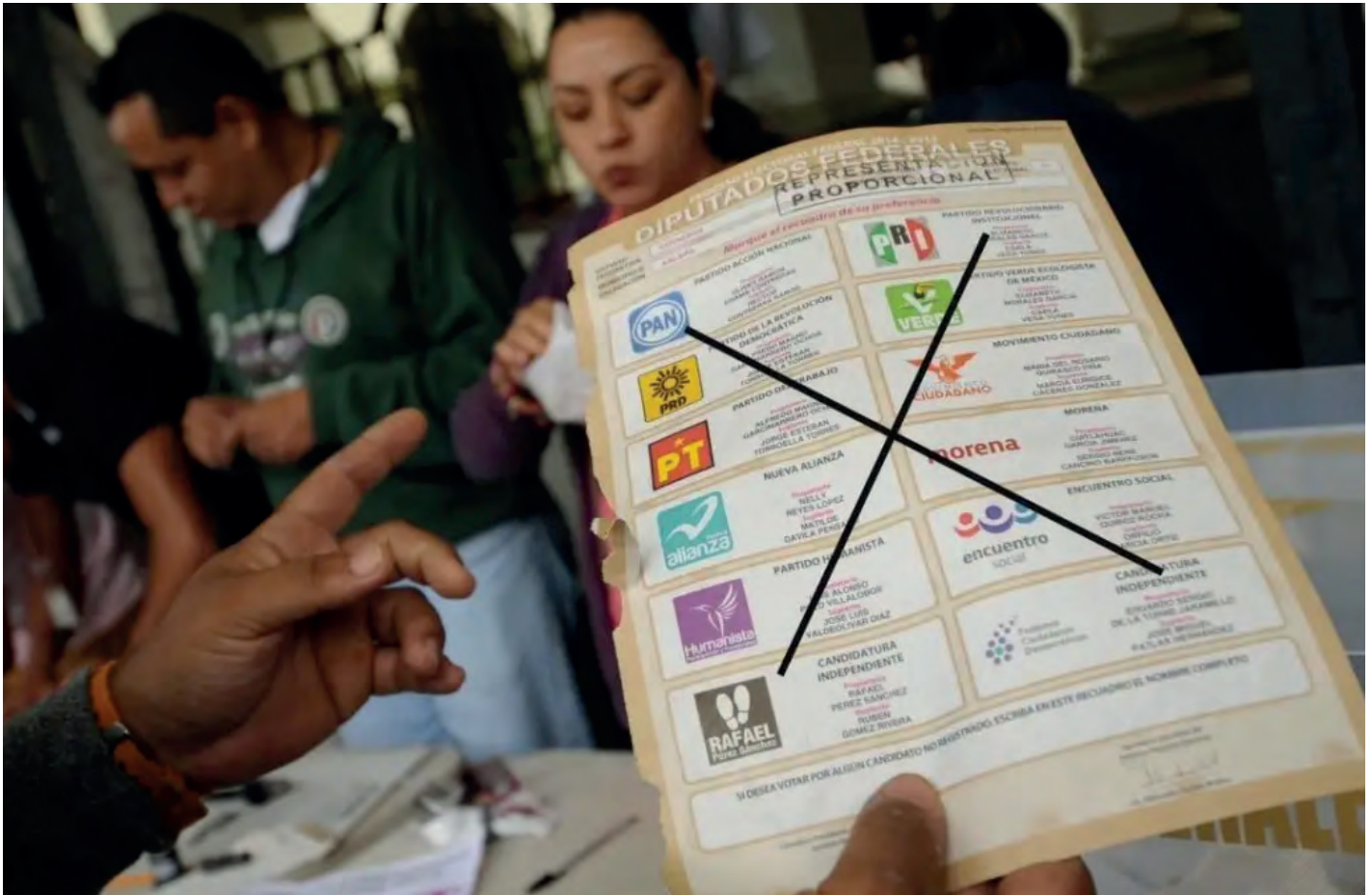
En cuanto a la protesta, sucede que, al momento de contar y registrar los votos, se consignan exactamente en los mismos términos los de aquellos que por mera torpeza, descuido o ignorancia no acertaron a explicitar adecuadamente la opción de su preferencia con los sufragios emitidos por quienes

deliberadamente invalidaron su voto como manifestación de inconformidad. Al final, contados los votos y validados los resultados, un voto nulo no es nada más que aquel que carece de todo valor y eficacia, al igual que un voto no emitido, es la nada electoral.

En derecho parlamentario suele existir una regla práctica por la cual las abstenciones se suman a la mayoría. Es decir, aquellos legisladores que se abstienen de votar, en realidad eligen no participar activamente de la decisión colectiva. Sin embargo, de manera implícita su voluntad se adhiere a la mayoritaria.

En materia electoral no existe, al menos en México, una regla por la cual no votar o invalidar el voto se sume explícitamente a la mayoría. Sin embargo, como si la regla parlamentaria expresa no fuera más que la expresión normativa del efecto práctico de la abstención, lo que ocurre en el mundo real cuando un elector omite votar o lo hacer de manera inválida es justamente que su sufragio termina adhiriéndose a la posición mayoritaria. Dicho de otra manera, no votar o anular el voto no son sino diferentes maneras de votar en el sentido de la mayoría.

En esta misma línea, señalaba David Foster Wallace



que quienes ocupan el poder son los titulares y que estos resultan favorecidos por los bajos niveles de votación. "Quédate en casa, si quieres, pero no te hagas ilusiones de que no estás votando. En realidad, no existe tal cosa como no votar: o votas votando, o permaneces en casa duplicando tácitamente el valor del voto de algún elector recalcitrante" decía con acierto el escritor estadounidense.

Con el voto nulo sucede exactamente igual que con el ausente o abstencionista. En la práctica, implica una reducción del universo de sufragios efectivos, que refuerza el valor del voto emitido en el sentido de la mayoría y en favor de los titulares actuales del poder. Suponer que no emitir o depositar el voto, o deliberadamente anularlo no convierte al elector omiso o inconforme en corresponsable de la decisión que adopte la mayoría no es otra cosa que un espejismo. Justamente implica abdicar del derecho de elegir para dejar que la mayoría electoral lo haga como apoderada. En otras palabras, supone una adhesión a cualquier cosa que la mayoría electoral decida.

De nueva cuenta, parafraseando a Foster Wallace, o votas votando, o lo haces absteniéndote o anulando.

La diferencia está en que, en este último caso, otros decidirán el sentido de tu voto.

La idea de anular para enviar mensajes de protesta surgió como manifestación de insatisfacción ante baja calidad de las opciones políticas disponibles. Propósito loable, ciertamente, pero absolutamente estéril porque termina por trasladar la responsabilidad de la propia decisión a terceras personas. Al final, se pierde de vista que en una elección democrática se trata de optar entre posibilidades subóptimas e imposibles de adaptar al gusto personal de cada elector.

Frecuentemente, la elección se trata de identificar y apoyar el mal o el peligro menor. En estas condiciones, la posición del abstencionista o del anulacionista resulta todavía más dramática. Por no tener a la mano la opción ideal puede terminar apoyando pasivamente a la peor, más nociva o más peligrosa alternativa.



ROBERTO MARTÍNEZ

Abogado, socio de la firma Alcius Grupo Consultor.

GU





“LAS REVELACIONES DE UN VERANIEGO VESTIDO ROSA”

En una insospechada y soporosa tarde de verano en la ciudad de Chengdu, famosa por el atractivo ardor de su gastronomía, una pareja de enamorados se pasea por un exclusivo centro comercial. Los dos portando un aire y un vestuario que hacen juego con el sofisticado y elegante ambiente. Simplemente perfectos. El rosa de la camisa polo del caballero hace juego con el singular vestido de ella: un precioso diseño con detalles francés y chinos hecho con tela de estampado floral y detalles en verde. Es relevante mencionar que la coordinación del vestuario es una expresión romántica y muy popular en China entre los enamorados.

Estos amantes son personas singulares: Él, un caballero excelente que ha alcanzado el pináculo de su carrera profesional ocupando los puestos de mayor jerarquía simultáneamente en la estructura oficial del partido y la estructura civil, que es común que corran en paralelo y existan como espejo a lo largo y ancho de todas las instituciones del país; ella, una verdadera belleza: mujer de aguda inteligencia y deliciosas formas, que además cuenta con certificados de excelencia en su campo: la inspección de proyectos. Embriagados por la pócima de cupido, los altos ejecutivos habían hecho malabares administrativos en la empresa paraestatal donde ambos laboraban para coincidir en un lugar muy lejos de las rigideces de Beijing ¿Una inocente travesura?

Aunque la cultura china no se ha sacudido por completo el legado del concubinato, definitivamente el partido comunista no tolera ningún desvío moral entre sus miembros y para sorpresa de varios es muy mal visto que los que deberían ser impolutos miembros del partido, tengan a su 小三 xiǎo sān, o como se diría en inglés “a side piece”. La disciplina del partido se encuentra establecida en una serie de lineamientos que tienen su origen en las directrices del propio Mao Zedong y se supervisa a través del comité vigilancia en cada unidad donde hay representantes del partido. Este comité tiene capacidad para hacer sus propias

indagaciones e imponer los castigos correspondientes.

Aquella tarde del siete de junio, cautivado por la empalagosa parejita, un fotógrafo amateur los grabó en un video que luego compartió en el ciberespacio en donde para su desgracia alguien reconoció la identidad de los personajes y la noticia se volvió viral. Se necesitaron sólo pocas horas para que la empresa madre de la subsidiaria, en donde Hu Jitong y Dong Momo laboraban, publicara un comunicado en donde hacían saber la suspensión de los cargos que ejercía el Señor Hu en la empresa a saber: Director General, Director ejecutivo, y Secretario del comité del partido, además de informar que se iniciarían una exhaustiva y completa investigación del caso.

Exactamente un mes después, la misma empresa publicó la resolución tomada por su comité del partido en donde se lee que Hu violó la disciplina del partido al mantener una relación extramatrimonial y cometer actos de corrupción aprovechando un viaje de negocios para su propio esparcimiento. La comisión, con base en los resultados de la investigación decidió castigar a Hu despidiéndolo del partido y destituyéndolo de todos sus puestos en la empresa. Debido a que la Señorita Dong no es miembro del partido, la empresa resolvió sólo rescindir su contrato laboral.

¿Coincidencia o complot? No sabremos nunca si el asunto fue una purga planeada en contra del Señor Hu con la colaboración de la supuesta amante, pero una nube de sospecha pende sobre el caso, sobre todo considerando que la señorita Dong ha salido prácticamente ilesa mientras que Hu ha sido despojado de todo.



ALEJANDRA MENDOZA

Internacionalista,
directora general de la
consultoría Yubailing 玉百灵.

WIRED

EN ESPAÑOL

Summit

Presentado por: 
JOHNNIE WALKER

21 SEPTIEMBRE 2023
EXPO SANTA FE - CDMX

INTELIGENCIA ARTIFICIAL GENERATIVA - CIENCIA Y DIVULGACIÓN - ESPACIO - START UPS - CAMBIO CLIMÁTICO
NEGOCIOS - FOODTECH - FINANCIAMIENTO - TALENTO STEM - CIBERSEGURIDAD - MARKETING DIGITAL - EDUCACIÓN



Katya Echazarreta
Primera mujer mexicana
en ir al espacio



Neil Patel
Co-Founder de
Neil Patel Digital



Claudia del Pozo
CEO de Eon Institute, enfocado
en regulación de IA y Metaverso



Rafael Carbajal
Ingeniero bioquímico
y creador de contenido



Ricardo Weder
CEO Justo



Tonatiuh Moreno
Creador y coordinador
del canal CuriosaMente



Guillermo Chin Caché
Ingeniero en la misión
DRAGONFLY de la NASA



Gabriela León
Fundadora y CEO
de Gresmex

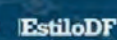
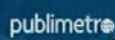


Julieta Fierro
Investigadora del Instituto
de Astronomía de la UNAM



Aldo Bartra
Youtuber, comunicador
social y divulgador científico

En colaboración con:

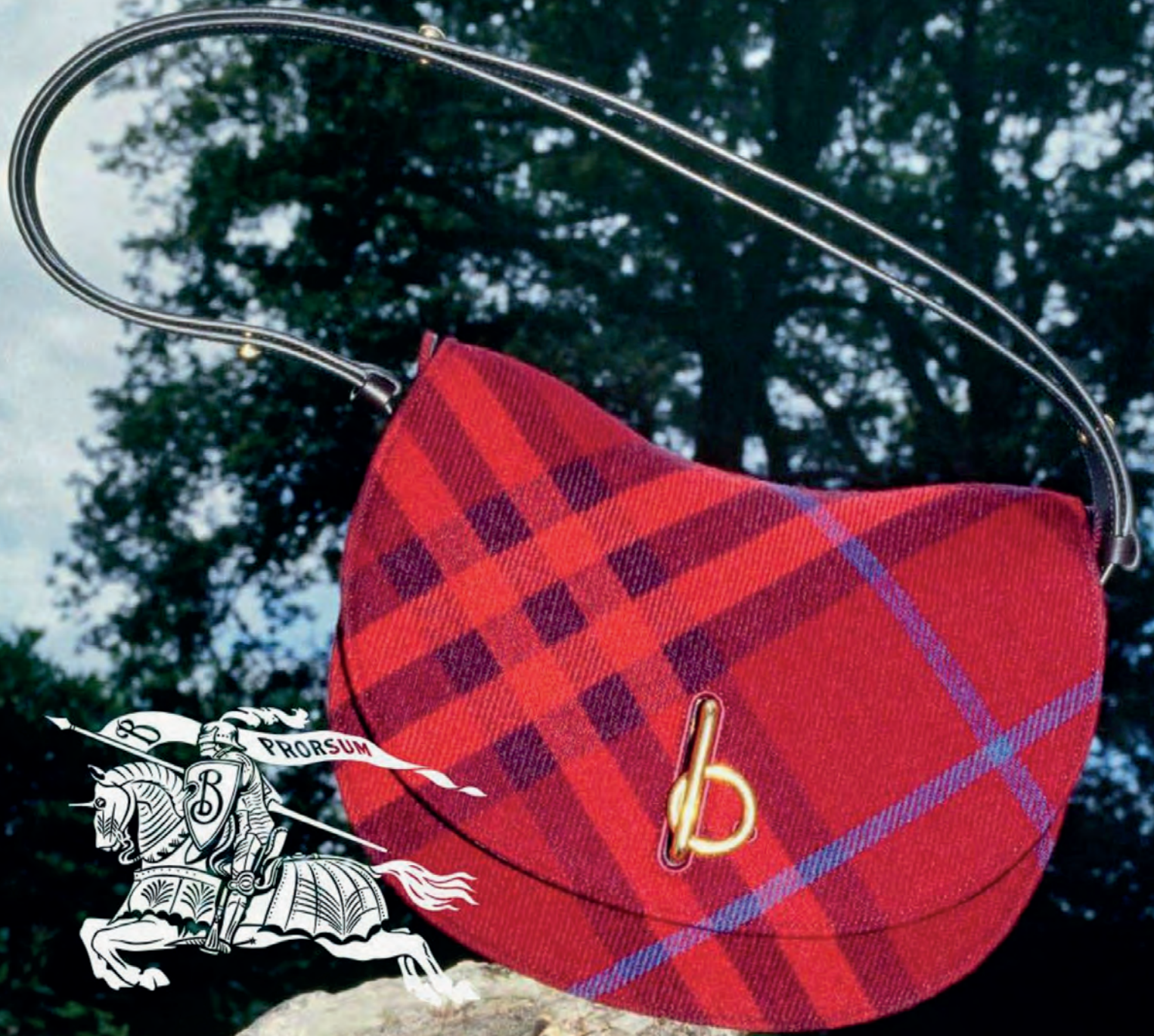


COMPRA TUS BOLETOS





BURBERRY



¿QUIÉN GESTIONA EL TALENTO HUMANO EN LAS ORGANIZACIONES? UN ABORDAJE ESTRATÉGICO E INTEGRAL

En la actualidad, el dinamismo y el cambio son la gran constante. Por lo tanto, innovar y crear son la base para generar valor y diferenciarse entre organizaciones que, con frecuencia, compiten entre sí. En este contexto, el gran impacto que generan las personas tiene que ver con el agregado de valor que realizan para alcanzar los resultados esperados. Es decir, que el punto focal no es lo que la persona hace (tareas) sino lo que logra, y el agregado de valor que aporta para una meta definida.

Definimos entonces al talento como un elemento central para el desarrollo de las organizaciones. No solo es un factor crítico por el rol central del agregado de valor que realizan las personas, sino que además presenta la complejidad del factor tiempo. Por un lado, los tiempos para pensar el desarrollo del talento humano se acortan desde el punto de vista de las expectativas respecto de los resultados. Pero, por otro lado, el desarrollo del talento humano en sí mismo implica un trabajo a largo plazo.

Por eso es importante la noción de competencia, es decir, del conocimiento puesto en acción en un contexto determinado, que además es factible de ser desarrollado en el ámbito laboral. Para que el enfoque de competencias resulte efectivo, debe ser comprendido en un contexto más amplio que articula, pero trasciende la organización. Esto es importante porque, en ocasiones, se implementan en las organizaciones políticas y programas sin realizar las adecuaciones necesarias al entorno para lograr su eficacia.

Dentro de las cuestiones centrales para una efectiva gestión del talento, tanto para las

organizaciones como para el desarrollo de las personas, se encuentra en interrogante de quién/es pueden/deben gestionar el talento dentro de la organización.

En este conjunto de actores involucrados en el proceso de gestión del talento humano se identifican un conjunto de actores internos a la organización y que de manera directa participan de estos procesos.

El área de recursos humanos/talento humano

Dentro de los actores que pueden nombrarse y que no debe faltar, ya que representa el rol clásico y también fundamental, es el que desempeñan los profesionales de esta área, especialmente desde el punto de vista de la planificación y del diseño. El gran desafío para este grupo de actores es pensar no sólo en la escasez actual de talentos individuales, clasificados por puesto, sino también en la escasez futura. Para ello, es necesario cuestionar los conceptos con los cuales “mirar” el talento humano y las herramientas con las cuales intervenir. Además, requiere que generen información adecuada para la toma de decisiones, lo que implica realizar un delicado y arduo ejercicio de “traducción”. Esto se debe a que hablar de talento humano significa hablar de un intangible que es estratégico para la organización, se debe trasladar un concepto abstracto a un lenguaje más codificado, concreto, numérico, etc. que es el lenguaje de los resultados, el que hablan los directivos de una organización. Esto no implica deshumanizar la gestión –como muchas veces se escucha decir– sino aportar datos precisos que contribuyan a decisiones informadas. Sin embargo, se debe cuidar de no reducir tras un

número la complejidad del proceso y, de esa manera, resguardar el reservorio de talento que existe en la organización.

El/La jefe/a directo/a

La importancia de los mandos medios ha sido motivo de numerosos artículos especializados y libros en la materia. Oscar Blake (2005) sostiene que los/as jefes/as no son responsables por la motivación de sus colaboradores, pero sí de su desmotivación.

En los últimos años, se ha puesto un énfasis aún mayor en el rol de los directivos (directores, gerentes, supervisores, coordinadores, jefes, etc.), es decir, en las habilidades y funciones que deben poner en práctica las personas que tienen un grupo de colaboradores a cargo para contribuir a la estrategia organizacional. Esta revalorización del rol directivo ha venido de la mano de procesos descentralizadores de la gestión de las personas, los cuales añaden a los mandos medios y gerentes la responsabilidad por la gestión de su equipo de colaboradores. Así, un gerente (cualquiera sea su área funcional) necesita generar y desarrollar prácticas de gestión de las personas en su labor cotidiana, tales como: involucramiento en el diseño y desarrollo de los puestos de trabajo, definición y/o realización de acciones de formación y capacitación, seguimiento y control del desempeño, acuerdo de acciones de mejora, provisión de información para programas de compensaciones, entre otras. Todas prácticas que contribuyen a la gestión del talento humano.

El/La trabajador/a

Aunque su inclusión en la GTH pareciera una obviedad, muchos procesos de GTH trabajan con mucha tenacidad en las mediciones y las herramientas, pero en muchas ocasiones, según se observa tanto en la experiencia como en la bibliografía, lo hacen con extremo hermetismo. Es mucho más difícil el camino de la GTH si se trabaja sin la presencia y colaboración del propio interesado/a.

Aquí aparece como central fortalecer las prácticas de retroalimentación, en lo que Ojeda (2013) llama "*feedback* sincero". Este punto implica revisar periódicamente las expectativas del/de la trabajador/a y de la organización para evitar asumir que el contrato psicológico entre organización-trabajador no sufre modificaciones a medida que avanza el tiempo. Este *feedback* sincero debería brindarle oportunidades al trabajador para comprender las reglas de juego, conocer sus

limitaciones en torno a esas reglas y poder establecer cursos de acción hacia el futuro. La retroalimentación sincera en torno a las posibilidades de crecimiento y/o desarrollo dentro de la organización favorecen la transparencia y esta contribuirá a que las herramientas que se utilizan resulten más creíbles y confiables.

Formadores de talentos

El poder invisible de las redes de relaciones es pocas veces tenido en cuenta en el diseño de estrategias dentro de los procesos formales de gestión del talento humano. En los relatos de trabajadores que consideran su recorrido o trayectoria laboral como "exitosa", se encuentra con frecuencia la referencia a personas que, independientemente de un rol formal asignado, facilitaron o potenciaron su desarrollo personal.

Las figuras que pueden encontrarse en estos relatos son la de pares que, por su cercanía, aportan una mirada particular y muy valiosa a los fines de brindar retroalimentación. También, en algunas organizaciones, existe de manera formal –y en otras de manera informal– la figura de mentores. Los mentores son personas que combinan una gran experiencia en el negocio, reconocimiento interno como referentes y una capacidad innata para formar.

Esta lista de actores no es definitiva y mucho menos pretende estar completa, pero sí intenta poner foco en la necesidad de una gestión multiactoral del talento humano, con un enfoque estratégico e integral que permita alcanzar las metas y propósitos de la organización, pero que también posibilite el desarrollo del talento de las personas que la integran.

Nota: Este texto ha sido adaptado del libro *El talento humano en las organizaciones. Claves para potenciar su desarrollo* de las autoras Sofía Conrero y Vanessa Cravero (EDUCC, Córdoba-Argentina, 2018).



SOFIA CONRERO

Consultora, Profesora investigadora de la Universidad Católica de Córdoba (Argentina).

EL FALSO DISCURSO DEL GOBIERNO FEDERAL Y DE QUINTANA ROO ANTE EL TREN MAYA



El entorno de las necesidades sociales es variado en nuestro país, el desarrollo de los programas sociales se basa en las necesidades en general y buscan satisfacer de manera básica la falta de oportunidades que marginan a las personas; pero la realidad de las cosas es distinta, ante un falso discurso del Gobierno Federal y Gobierno Estatal de Quintana Roo, donde ante el proyecto del tren Maya generará desarrollo turístico y bienestar, a la vez que mejorará la economía regional y las poblaciones olvidadas, se hace llamar un nuevo acuerdo por el desarrollo y bienestar, transformación profunda, y la falsa promesa de que nadie se quede atrás. Sin embargo, desde mi punto de vista y a título personal, el desarrollo de estas políticas públicas carece de un progreso específico para las microrregiones. En el siguiente texto, haciendo un árbol de problemas, se investigó de manera directa en una reunión conjunta entre los líderes de los Cooperativistas Turísticos del Estado de Quintana Roo y la Fundación de la cual formo parte como presidente interino, con la finalidad de saber y conocer las carencias que les permite tener un desarrollo a la par de las grandes industrias



turísticas del estado, con el fin de buscar el desarrollo de políticas públicas que coadyuven al desarrollo social de los cooperativistas a través del Congreso y generar una verdadera inclusión social total que realmente favorezca a los que dicen querer ayudar.

El cooperativismo en México, en teoría, ha sido la herramienta o instrumento de política gubernamental para realizar programas de desarrollo, pero en la realidad el excesivo tutelaje les dificulta poder efectuar trámites, esto aunado a la falta de apoyos y programas que fomenten la preparación de sus líderes y agremiados en temas teóricos y de administración, lo cual impide que estos puedan desarrollarse por sí mismos sin ayuda de programas. En el caso de Quintana Roo, no existe aún ningún programa que ayude o fomente el desarrollo de los cooperativistas o el acceso a programas que los lleve a poder ser autónomos en un futuro. El desarrollo de esta reunión, fue con la finalidad de buscar la manera de mejorar sus fuentes de ingreso, lo que conllevaría que otorguen bienestar a sus familias y generen mejor calidad de vida en sus comunidades.

En México y el mundo, Quintana Roo es un ejemplo potencial de desarrollo turístico, por lo que los cooperativistas turísticos deberían tener también un desarrollo a la par de las grandes industrias privadas y derivar en familias con menores carencias, ya que como menciono el Secretario

General de las Naciones Unidas, Ban Ki-moon, en su informe del 2007 "además del efecto en el empleo en diversos sectores económicos en las zonas urbanas y rurales, las cooperativas también son eficaces para crear oportunidades de empleo para determinados grupos sociales que tienden a estar marginados del mercado laboral. Al permitir que los miembros marginados de la sociedad mancomunen sus recursos y capacidad en empresas de autoayuda, las mujeres, los jóvenes, las personas de edad, las personas con discapacidad, las personas indígenas y los migrantes son capaces de obtener empleo y aprovechar las oportunidades productivas. Con el cursar del tiempo, algunas de esas cooperativas han logrado aumentar considerablemente el producto por trabajador, pese a las desventajas iniciales de padecer una falta de calificación laboral y una capitalización insuficiente. Además, las cooperativas ofrecen beneficios sociales y sirven de medio eficaz para brindar oportunidades de empleo subvencionadas por el gobierno en lugar de asistencia social". Dado lo anterior, en teoría deberían de tener un esquema gubernamental que las convierta en autosuficientes, como generadoras de desarrollo social. Ellos solo buscan el empuje por parte del gobierno que los ayude a autogenerar desarrollo en su entorno social.

Árbol de Problemas:

Frente a lo anterior, el problema focal en estas

cooperativas se enfoca en la falta de programas sociales que les ayude a fomentar su desarrollo, crecimiento y preparación, todo generado por el problema de la falta de organización al interior de las mismas, y de igual manera en el sector gubernamental.

Por tanto, los efectos directos (problema focal) son los siguientes:

Cooperativas de Servicios:

- Dificultades de organización

Por la falta de conocimientos y educación, dado que los socios de las cooperativas pasaron de pescadores a proveedores de servicios, les es imposible lograr una comunión de ideas conjuntas.

- Falta de presupuestos y proyectos específicos

Los programas federales y estatales no son dirigidos de manera específica a los prestadores de servicios turísticos, aunado a la falta de capital que les permita desarrollar planes de trabajo o proyectos de inversión que puedan ser financiados por las secretarías federales, o instituciones de banca.

- Falta de capacitación

Al no contar con preparación, recursos, o proyectos específicos encaminados a ellos, les resulta en un freno al desarrollo productivo acorde al resto de la industria privada de servicios.

Al no tener una organización ni planes de desarrollo y ayuda por parte del gobierno, están supeditados a sobrevivir con grandes carencias.

Los objetivos serían entonces:

A nivel estatal:

- Creación de una comisión de fomento cooperativo

Proponer la creación de una dirección de fomento cooperativo que se encargue ayudar al crecimiento a través de la preparación, capacitación y coordinación de las cooperativas

- Fondo estatal de crédito y apoyo económico a cooperativas.

Crear un ente estatal que procure los fondos para el desarrollo crediticio de los cooperativistas en el estado.

A nivel federal:

- La búsqueda de acceso a programas federales a través del auspicio de planes o proyectos de trabajo que les permita bajar los fondos existentes.

Gracias a los planes y programas federales extendidos a su rubro, podrán generar empleos, mejoras sociales, y una oferta más amplia en empleos.

- Adecuaciones a la Ley de Cooperativas para que sea más incluyente a este sector de servicios turísticos, que son el principal ingreso al PIB, después del petróleo.

Al reconocer las fuentes de ingresos del PIB, podemos ayudar a que este sea aún mayor y que se vea reflejado en la sociedad.

En conclusión, el gobierno, no toma en cuenta los problemas específicos muchas veces al desarrollar sus políticas, ni son tomadas en cuenta si su generador de recursos pudiese ser más basto que el solo ser recaudatorio de impuestos y los falsos discursos de inclusión. La industria turística genera miles de millones de dólares al año, y el sector privado ha sido beneficiado siempre con apoyos federales a través de la Secretaría de Economía, y ahora por el mismo presidente en la construcción del Tren Maya, haciendo uso y gala de todos los medios federales, legales e ilegales, mismas que antes contaban con un área social y fue minimizada en este sexenio a la entrega de dinero como ayuda social a ciertos sectores clientelares, por lo que debemos de tener una visión más amplia y ver que el desarrollo económico también es posible a través de los medios sociales, a través de una correcta orientación de las estrategias de microrregiones es posible llevar programas funcionales y generadores de éxito en las políticas públicas.



JUAN TINOCO

Especialista en
Políticas Públicas.

NEVADOS

Don Hermilo

RESTAURANTE DESDE 1921



RESERVA (221) 363 5066
CALZADA ZAVALA 2338 - 2
SANTA CRUZ BUENAVISTA
DENTRO DE PLAZA DANKE

LA LIBERTAD A TRAVÉS DE LAS EMOCIONES AVANZA



Javier Milei, economista y político argentino, ha desplegado una estrategia comunicativa intrigante en sus spots de campaña para las PASO y a lo largo de su carrera política.

Al parecer, él y su equipo han entendido y canalizado perfectamente la rabia, la bronca y el hartazgo en el *timing* y *framing* político adecuado del ciudadano argentino, pues hace unos años atrás, nos resultaría casi imposible imaginar que los ciudadanos le prestaran atención.

Aunque se trata de un hiperliderazgo, vemos que ha logrado tener una comunicación con un enfoque en el ciudadano, por encima de su propia figura. Esta táctica busca establecer un vínculo directo y emocional con el electorado al enfocarse en los problemas y las aspiraciones del pueblo en lugar de promocionar exclusivamente su candidatura.

La comunicación política de Milei implementa tanto el uso de las emociones, como la retórica apasionada para cautivar y movilizar a su audiencia.

En uno de sus últimos spots, Milei dice:

"Sé que a veces parezco demasiado apasionado, sé que a muchos de ustedes no les gusta eso, pero esta elección no se trata de mí, se trata de vos, esta elección se trata de si queremos seguir por este rumbo que hace décadas nos conduce al fracaso, o si queremos hacer algo distinto, no te quiero pedir tu voto para que me des el poder a mí, te lo quiero pedir para poder devolvértelo a vos, para que puedas ser el arquitecto de tu propio destino, los políticos no van a cambiar, los únicos que pueden cambiar son los argentinos de bien votando por algo diferente, el futuro de la Argentina está en tus manos..."

Sin embargo, la estrategia centrada en la indignación puede llevar a una polarización aún mayor en un contexto político ya altamente dividido. Si

bien la indignación puede motivar a su base de seguidores, también puede alienar a aquellos que no comparten sus opiniones o que prefieren un enfoque más moderado. Esto podría limitar su capacidad para construir puentes y ganar nuevos votantes fuera de su núcleo de seguidores.

Otro aspecto importante es que es difícil llevar

adelante una gestión de gobierno estable con una sociedad tan polarizada y un tejido social destruido por el desprecio al ciudadano que no está de acuerdo con su posición, es decir, el vago, la casta política parasitaria, chorra e inútil que hunde al país.

En cuanto al humor, mientras puede ser un recurso valioso, también puede ser percibido como irrespetuoso o insensible en ciertos contextos. Los comentarios sarcásticos y las burlas podrían alienar a grupos de personas que se sientan ofendidos por sus palabras.

Milei ha construido su identidad con base en el odio hacia la casta política, mediante la retórica apasionada y al parecer mucha gente se identifica con este sentimiento de rabia hacia la clase política y es algo que debe llamarnos la atención, analizar en qué punto también la clase política es responsable de esta profunda desafección que hoy sufre la sociedad.

En resumen, la comunicación y el uso de emociones de Javier Milei son innegablemente efectivos para generar atención y movilizar a su audiencia. Su habilidad para conectar emocionalmente y su estilo apasionado le han otorgado un lugar destacado en el panorama político argentino. Sin embargo, es crucial considerar tanto los aspectos positivos como los negativos de esta estrategia.

La polarización, la falta de profundidad en la plataforma política y el riesgo de alienar -a través del odio y el desprecio a la otredad- a ciertos grupos deben ser tenidos en cuenta al evaluar su enfoque comunicativo.

En última instancia, la sostenibilidad y el impacto a largo plazo de esta estrategia dependerá de su capacidad para equilibrar las emociones con propuestas políticas concretas y un enfoque inclusivo.



**IVANNA
TORRICO**

Analista de comunicación política.

LA CONSTRUCCIÓN DE UNA COALICIÓN



Después de un ejercicio sin precedentes en México, en el que aprendimos algunas de las diferencias entre formar una coalición política y hacer una simple alianza electoral, se declaró candidata de la coalición "va por México" a Xóchitl Gálvez.

Durante varias semanas, en las que surgieron algunas declaraciones ríspidas y sendas confrontaciones, pero siguiendo un proceso relativamente ordenado, una participación comprometida de la mayoría de los precandidatos y varios debates –fructíferos para unos y pueriles para otros–, se llegó al acuerdo de que se podía definir a la candidata sin necesidad de realizar la última fase de votación que se tenía programada.

Aunque son dos formas de colaboración entre distintos partidos políticos, existe gran diferencia entre coalición política y alianza electoral. Las organizaciones participantes pueden tener intereses comunes en el ámbito político –como evitar que el partido oficial permanezca en el poder– pero difieren en su orientación ideológica y en el grado de cooperación involucrado.

Los partidos en una coalición acuerdan compartir el poder y participar conjuntamente en la toma de decisiones gubernamentales mientras que una alianza es una forma más flexible y coyuntural de cooperación política, donde los partidos u organizaciones colaboran en cuestiones específicas sin necesariamente unirse en un gobierno conjunto.

No sé si la coalición, como forma de colaboración entre partidos con amplia trayectoria y grandes diferencias ideológicas en México (pri, pan, prd) vaya a funcionar. Cuando se intentó en Italia, en los 70's, el llamado "compromesso storico" entre la izquierda y la derecha no tuvo el éxito anhelado. Aunque ha funcionado en otras ocasiones.

En esta coalición política, a la mexicana, se espera que trascienda un programa de trabajo conjunto que sería liderado por Gálvez y elaborado por uno de los aspirantes que declinó al inicio del proceso: José Ángel Gurría. No sé si realmente se construirá un proyecto de gobierno de la alianza que recoja las ideas de expertos de distintos partidos y tendencias, pero sería un gran logro si Gurría encabeza dicho esfuerzo.

Una coalición política es una colaboración estrecha y formal entre diferentes partidos políticos, pero es un ejercicio fútil si los participantes deciden abandonarla por algún motivo y se desentienden del arreglo político general. Espero que los miembros de la coalición, si llegan al poder, tengan la cohesión suficiente para seguir un programa de gobierno negociado y que los acuerdos prevalezcan.

Formalmente, las precampañas inician hasta el 26

de noviembre; sin embargo, una vez designado el aspirante por parte de Morena (el 6 de septiembre) se iniciará la nueva fase de lo que se espera sea una aguerida contienda anticipada entre el partido oficial y la coalición va por México. Mas allá de los tiempos y las regulaciones electorales, es claro que el proceso electoral inicia una vez que se conocen los candidatos de ambos bandos.

Morena tiene ventajas en el proceso. Por un lado, la capacidad de movilización de su clientelismo político y la persistente presencia y participación directa del presidente a través de sus mañaneras. La coalición deberá subsistir y consolidar su posición si aspira realmente a trascender.

Si bien la candidata de la coalición parece tener estatura para enfrentar al candidato que designe Morena, deberá mantener gran cohesión entre sus miembros y los potenciales votantes; así, por ejemplo, deberá diseñar e implementar una campaña robusta que apele tanto a jóvenes como a la vieja guardia de los partidos en coalición.

Será interesante ver qué voces se manifiestan a favor de cada contendiente –y en este caso, forma de gobierno. En estas elecciones la palabra cambio vuelve a tener muchos sentidos; para Morena es la continuación de un vector de cambio que inicia con López Obrador, para la coalición es un cambio que exige tener fe en que las cosas pueden hacerse de otra manera sin caer en los vicios del pasado.



CARLOS MARTÍNEZ

Fundador Capital Político.



De los pequeños sueños a los grandes escenarios.

Celebramos nuestro 75 aniversario junto a Isaac Hernández,
nuevo embajador de marca en México.

Conoce todo sobre esta colaboración escaneando este código:



PORSCHE





El Único

**¡SABOR QUE
TE GOBIERNA!**



SIGUENOS   **@CHICHARRONACHO**